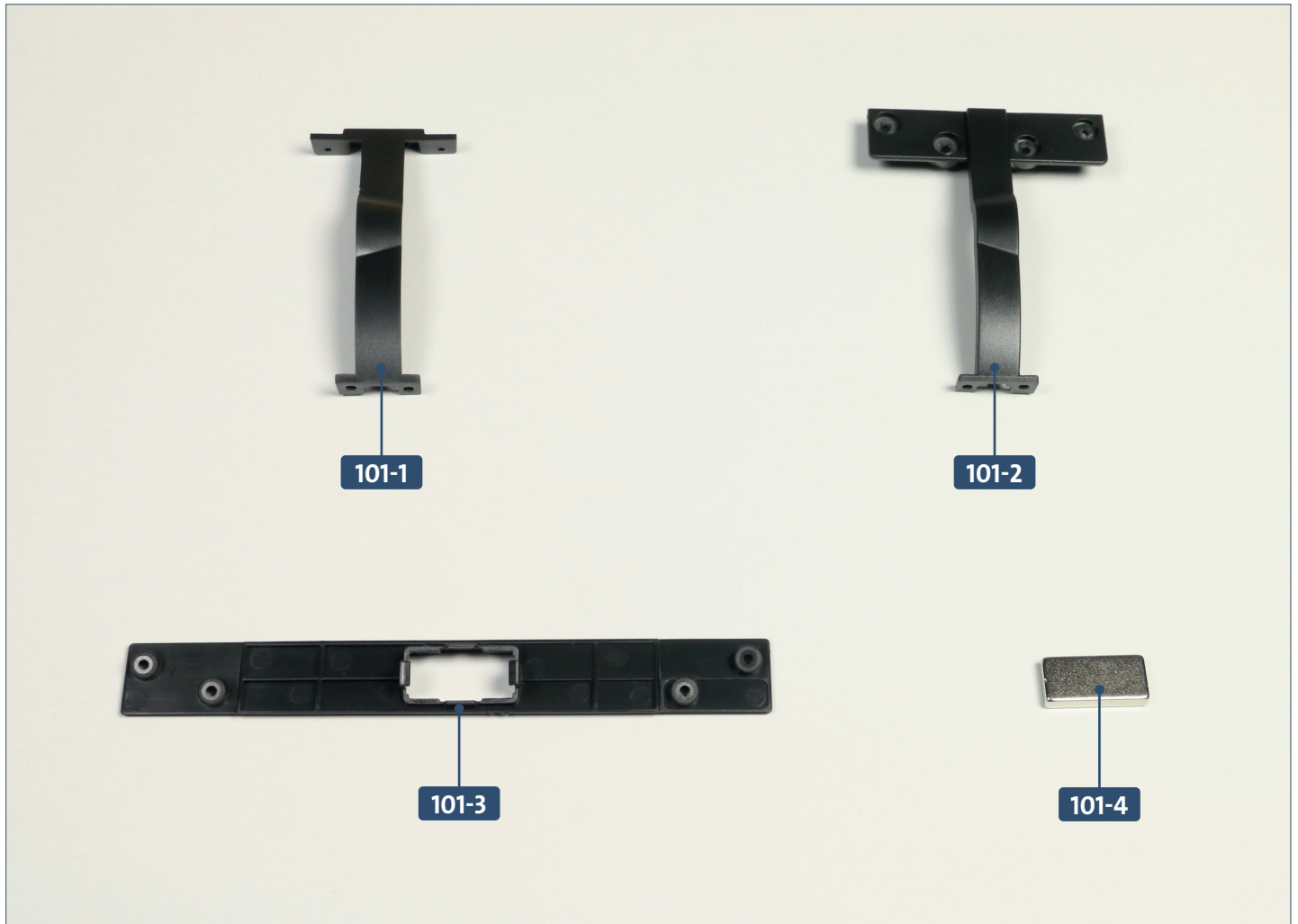




Der fünfte Magnet

Ein Kabel wird umgeleitet. Der Dieselmotorenraum wird in die Rumpfstruktur eingefügt und mit Verbindungsstücken gesichert. Der fünfte Magnet wird in seine Halteplatte eingesetzt, diese mit der Rumpfstruktur verbunden.



Ihre Bauteile im Überblick

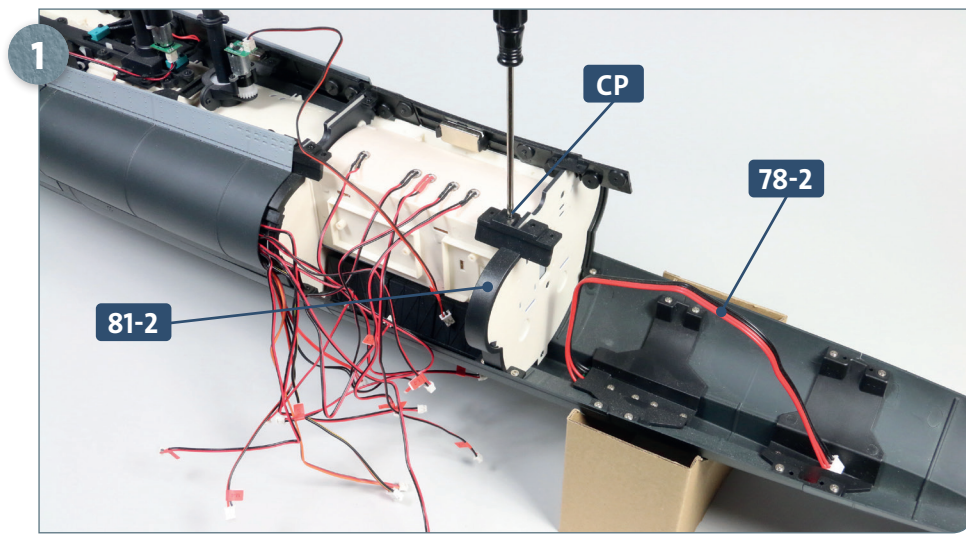
Teilenummer	Name	Material
101-1	Verbindungsstück	ABS
101-2	Verbindungsstück	ABS
101-3	Halteplatte	ABS
101-4	Magnet	–



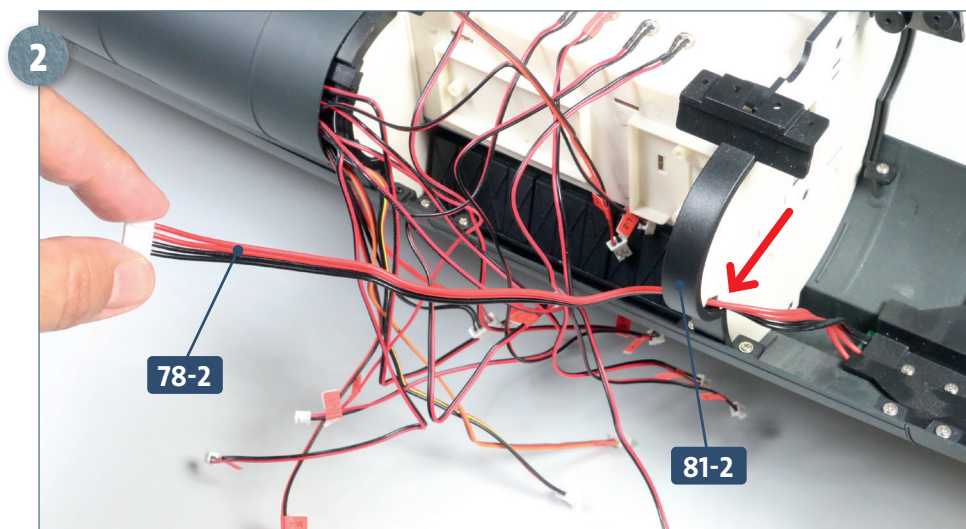
Schrauben

Typ	Anzahl	Abmessungen
CP	8 + 1	2 x 4 mm

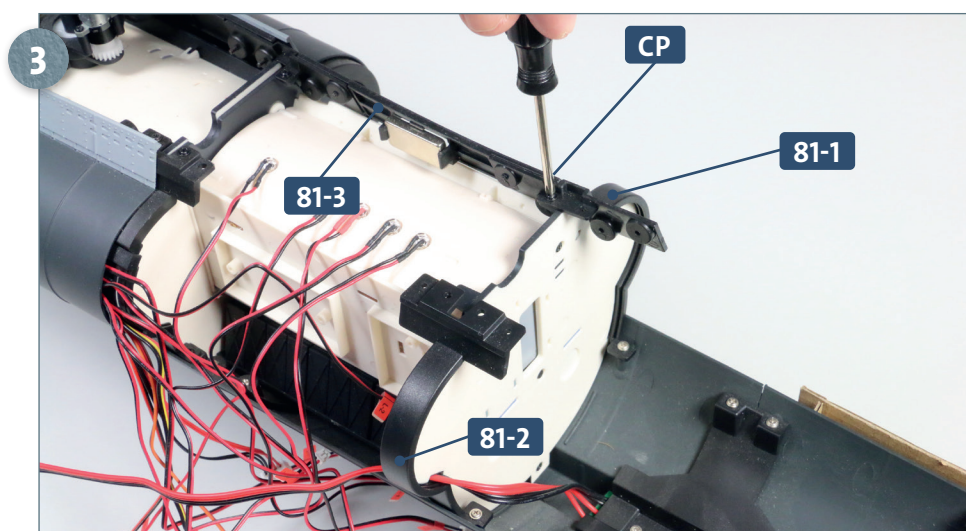
SCHRITT 1 → Einsetzen des Dieselmotorenraums



Zunächst wird das Kontaktkabel **78-2**, das bislang frei im Rumpf verläuft, nach vorne geführt. Dazu lösen Sie die Schraube **CP**, die das Verbindungsstück **81-2** am achteren Schott der vierten Sektion fixiert.



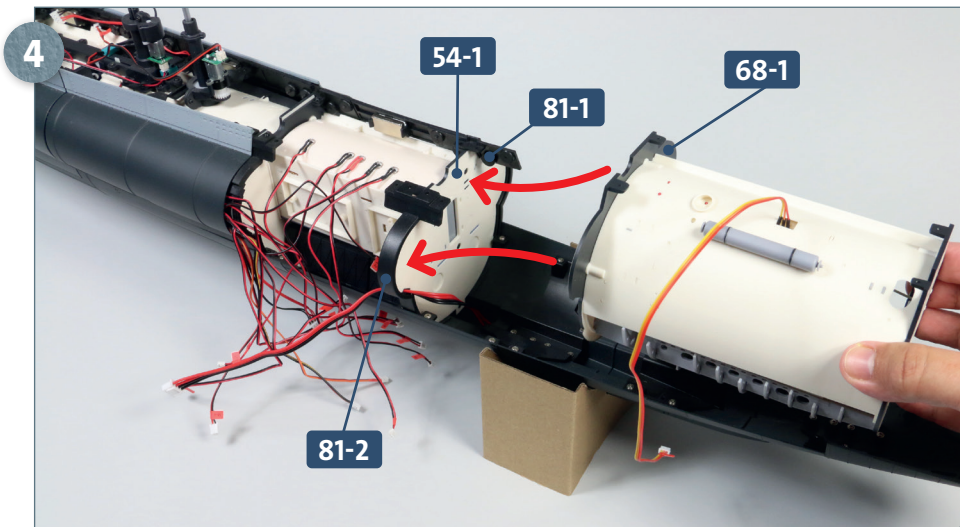
Biegen Sie das Verbindungsstück **81-2** leicht nach außen und führen Sie das Kontaktkabel **78-2** von oben am Verbindungsstück herunter, bis es durch die Aussparung des Schotts, auf die der Pfeil weist, nach vorne verläuft.



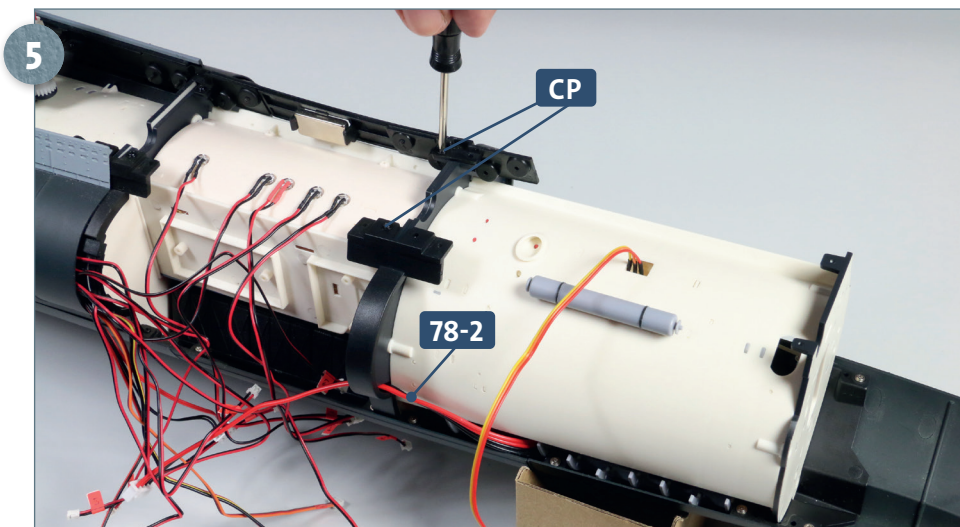
Der Einbau des Dieselmotorenraums wird vorbereitet. Lösen Sie dazu die Schraube **CP**, die das Verbindungsstück **81-1** am achteren Schott der vierten Sektion fixiert. Nun können Sie beide Verbindungsstücke leicht nach außen drücken und den Dieselmotorenraum einfügen.

HINWEIS: Sie können die Halteplatte **81-3** sowie die beiden Verbindungsstücke **81-1** und **81-2** auch zeitweise komplett von der Rumpfstruktur entfernen. Lösen Sie dazu einfach die entsprechenden Schrauben. Dann haben Sie noch mehr Platz zum Einsetzen des Dieselmotorenraums.

Schritt-für-Schritt-Bauanleitung

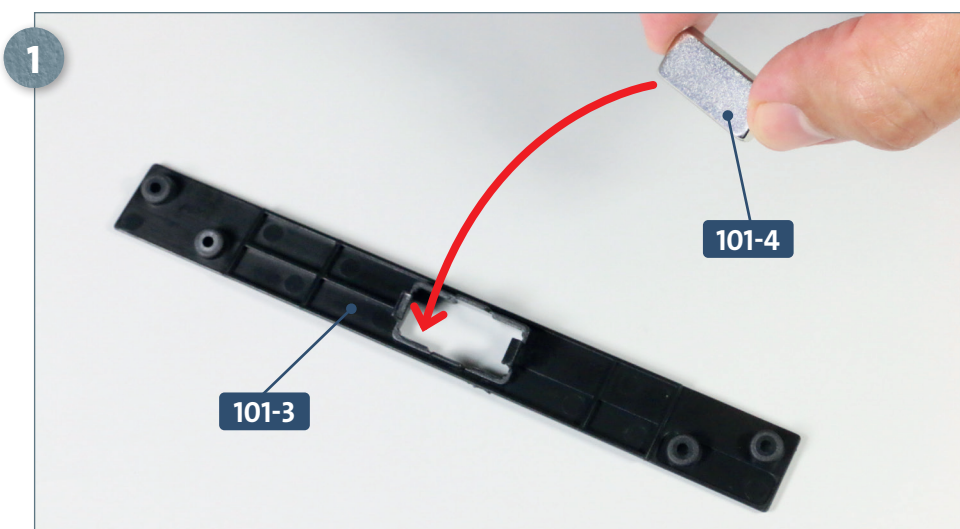


Nehmen Sie die Baugruppe des Dieselmotorenraums und führen Sie deren vorderes Schott **68-1** zum hinteren Schott der vierten Sektion **54-1**, wie es die Pfeile andeuten. Drücken Sie dabei die beiden Verbindungsstücke **81-1** und **81-2** leicht auseinander.



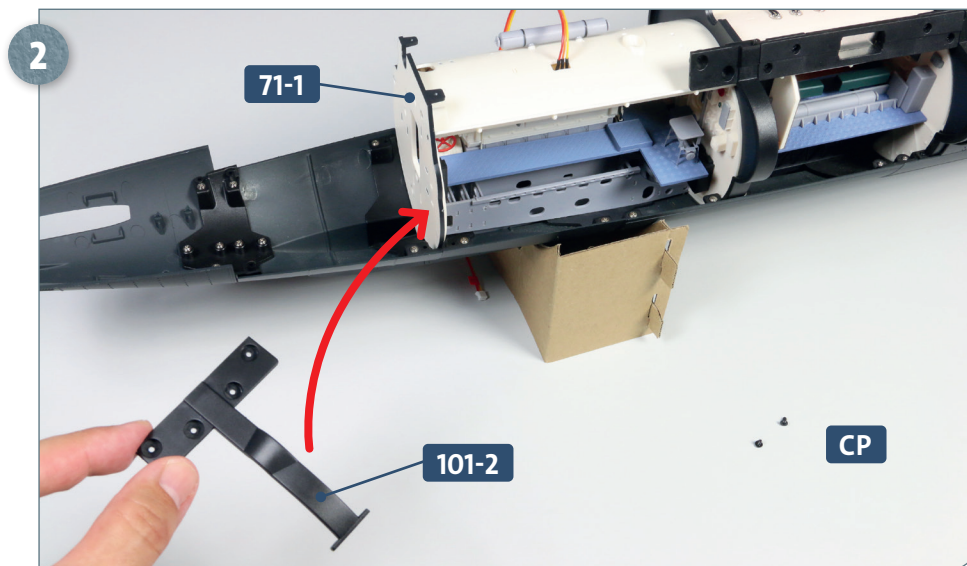
Sitzen die beiden Schotten **68-1** und **54-1** bündig aneinander, befestigen Sie die beiden Verbindungsstücke wieder mit je einer Schraube **CP**. Achten Sie darauf, dass das Kontaktkabel **78-2** weiterhin hinter der Decke des Dieselmotorenraums durch die Aussparung des Schotts nach vorne verläuft.

SCHRITT 2 → Anbringen des Verbindungsstücks und der Halteplatte

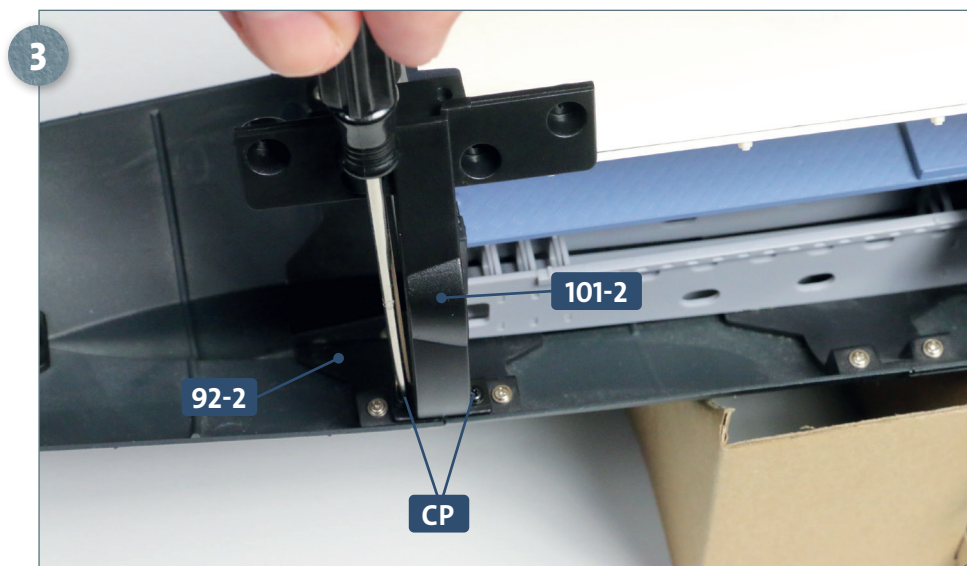


Legen Sie die Halteplatte **101-3** mit der Rückseite nach oben auf Ihre Arbeitsplatte. Nehmen Sie den Magnet **101-4** und fügen Sie ihn in die Aufnahme der Halteplatte ein, wie angedeutet. Das Detailbild zeigt den in die Halteplatte eingesetzten Magnet.

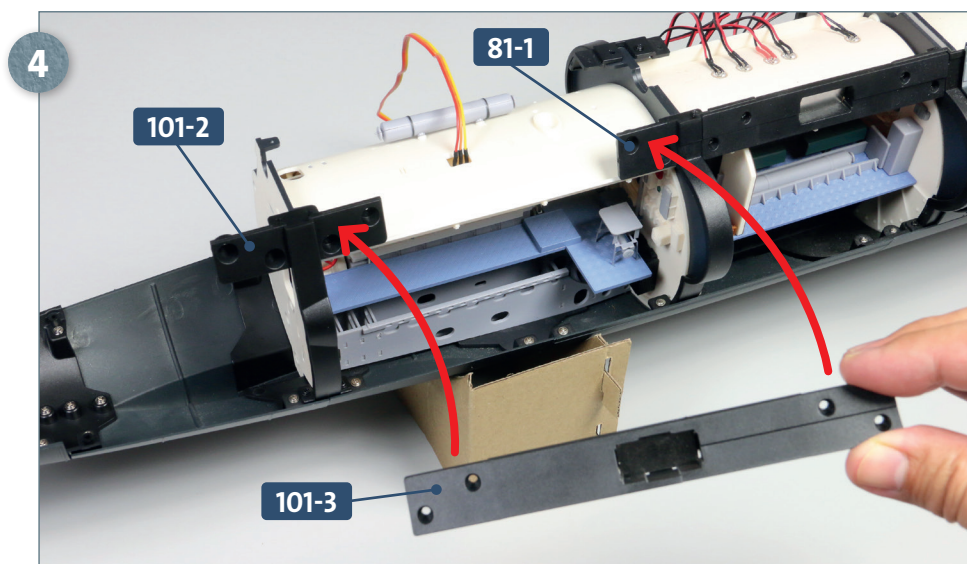




Nehmen Sie das Verbindungsstück **101-2** und führen Sie es auf der Steuerbordseite der Rumpfstruktur zum achteren Schott des Dieselmotorenraums **71-1**, wie es der Pfeil andeutet. Legen Sie zwei Schrauben **CP** bereit.

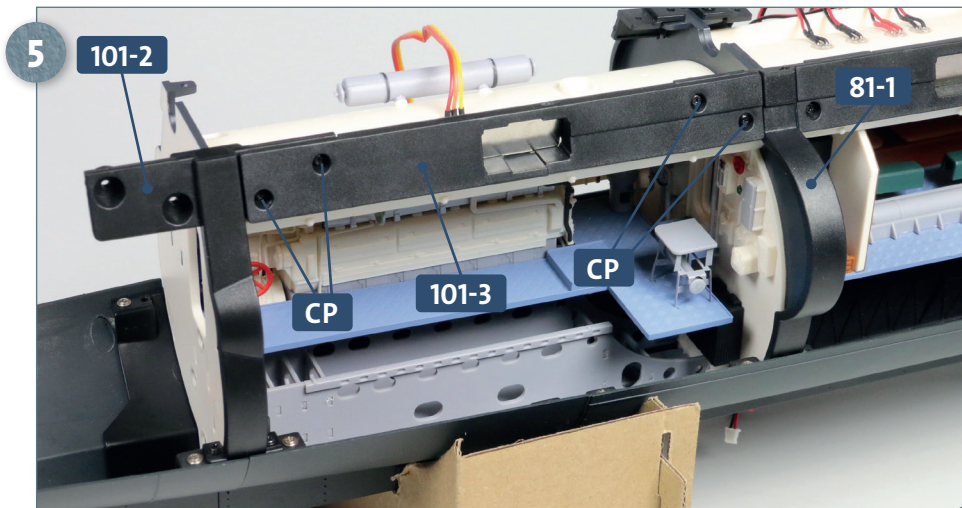


Fixieren Sie das Verbindungsstück **101-2** mit zwei Schrauben **CP** am Verbindungsstück **92-2**, das bereits an der Rumpfstruktur befestigt ist, wie abgebildet.

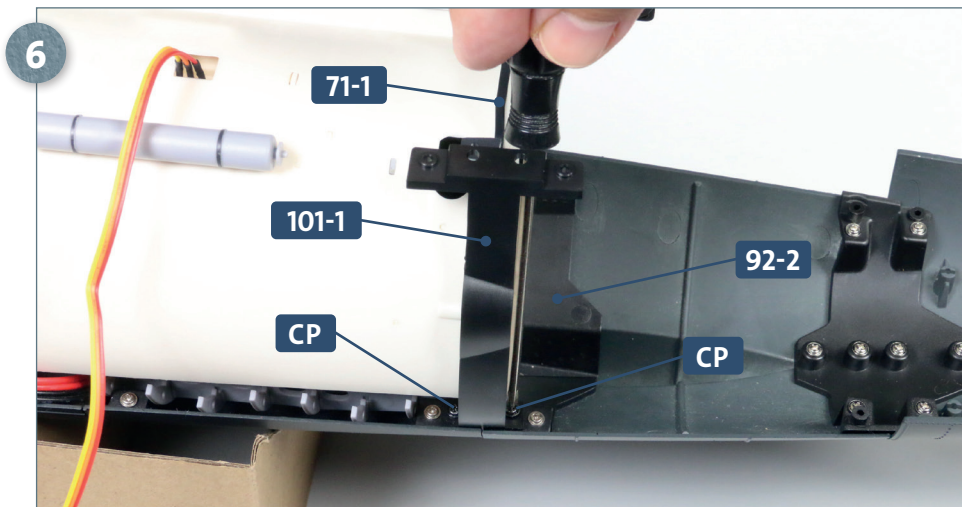


Nehmen Sie die Halteplatte **101-3** und platzieren Sie ihre Bohrungen in den Aufnahmen der beiden Verbindungsstücke **81-1** und **101-2**, wie es die Pfeile andeuten.

Schritt-für-Schritt-Bauanleitung

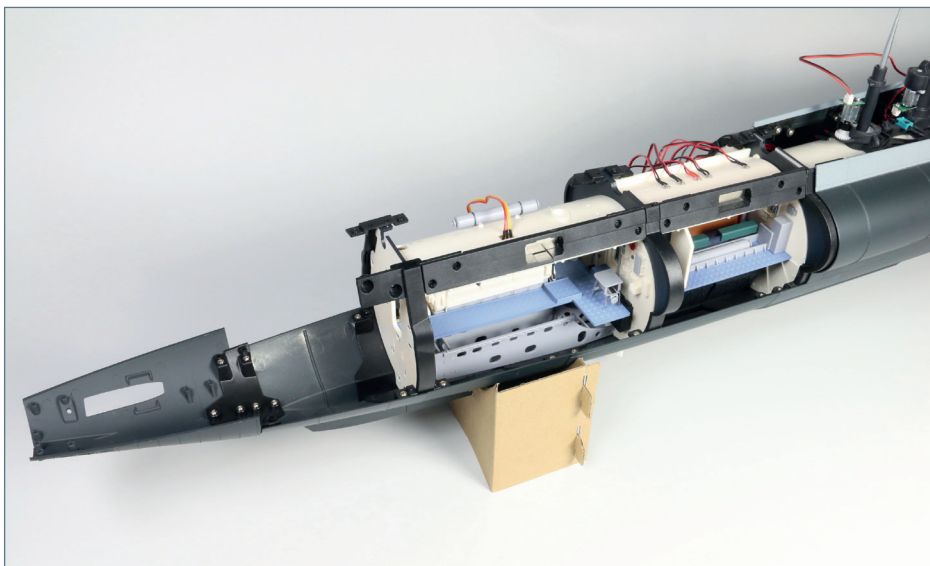


Befestigen Sie die Halteplatte **101-3** mit je zwei Schrauben **CP** an den beiden Verbindungsstücken **81-1** und **101-2**.



Wechsel auf die Backbordseite der Rumpfstruktur. Nehmen Sie das Verbindungsstück **101-1** und fügen Sie es seitlich am achteren Schott des Dieselmotorenraums **71-1** ein. Fixieren Sie das Verbindungsstück **101-1** mit zwei Schrauben **CP** am Verbindungsstück **92-2**.

DAS BAUERGBNIS



Der Dieselmotorenraum ist in die Rumpfstruktur eingefügt.