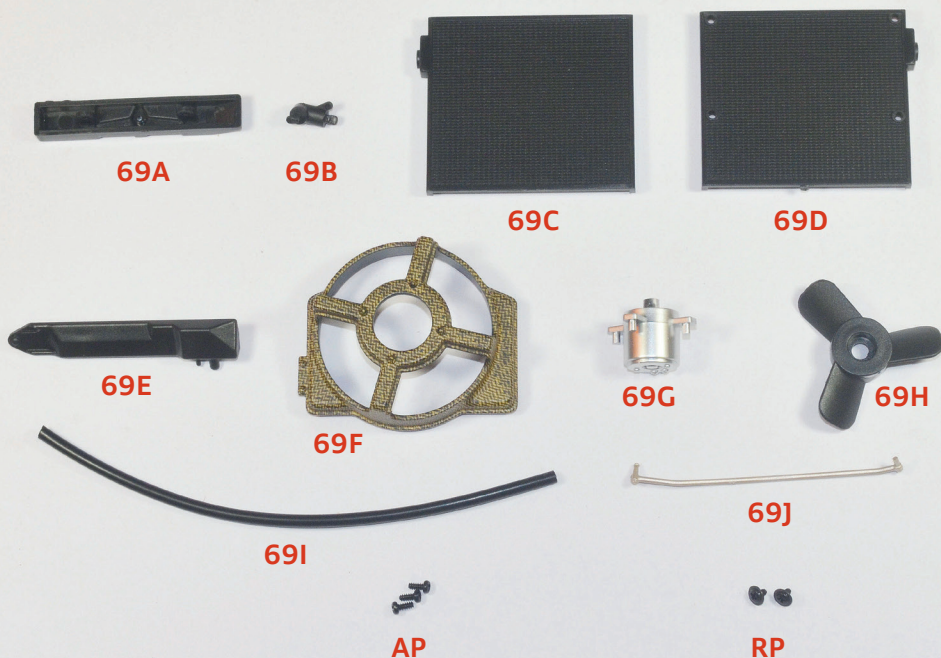


# KÜHLER UND LÜFTER

In dieser Bauphase montieren Sie den Kühler mit seinem Lüfter und befestigen ihn an der Bodenplatte Ihres Modells.

## BAUTEILE IM ÜBERBLICK:



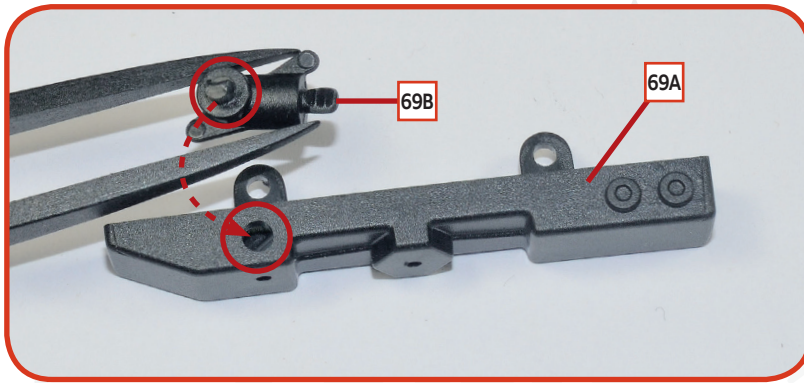
- 69A Boden des Kühlers
- 69B Verbindungsstück
- 69C Kühler, Vorderteil
- 69D Kühler, Hinterteil
- 69E Kühlerabdeckung

- 69F Lüftergehäuse
- 69G Lüftermotor
- 69H Lüfter
- 69I Schlauch
- 69J Stützstange des Kühlers

- Schrauben**
- AP drei Schrauben (1.7 x 4 mm)
  - RP zwei Schrauben (1.7 x 3 x 5.5 mm)

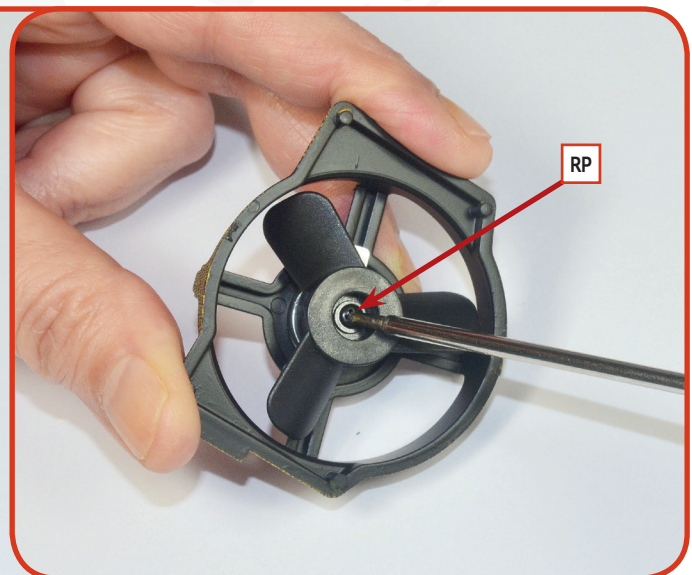
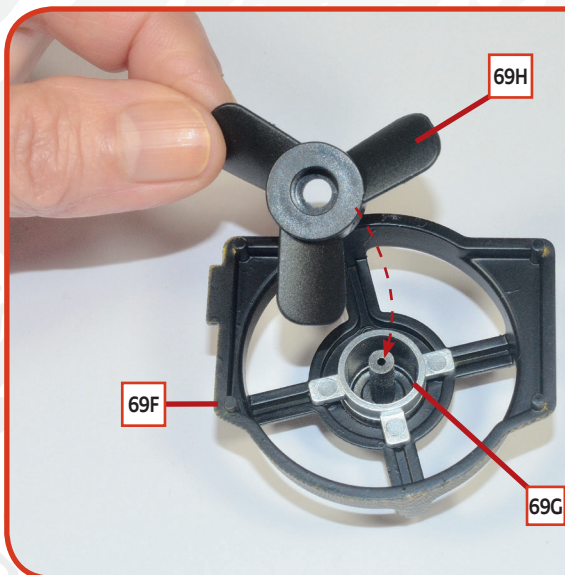
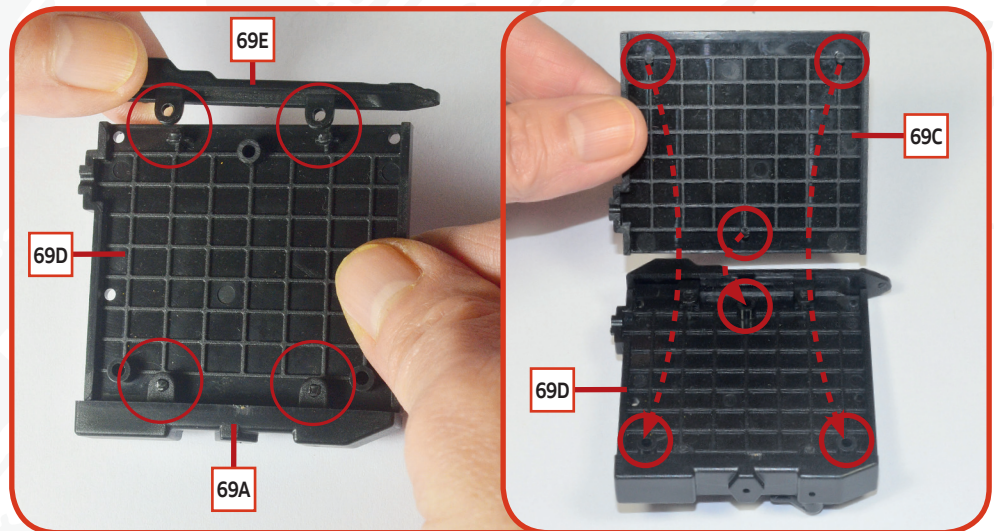


## BAUANLEITUNG



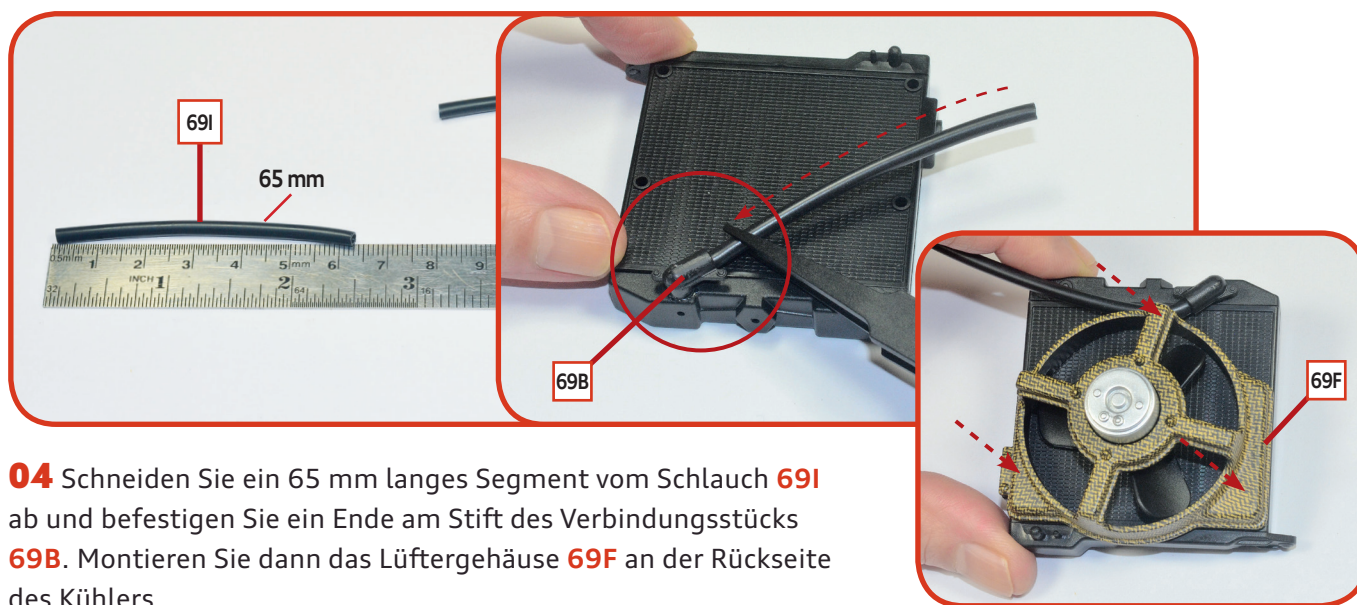
**01** Stecken Sie den halbmondförmigen Stift des Verbindungsstücks **69B** in das entsprechende Loch im Boden des Kühlers **69A**.

**02** Bringen Sie den Boden **69A** und die Abdeckung **69E** an der inneren Rückseite des Kühlers **69D** an und richten Sie die Bauteile genau wie auf dem Foto gezeigt aus. Verbinden Sie anschließend auch den vorderen Teil des Kühlers **69C** mit der Baugruppe.

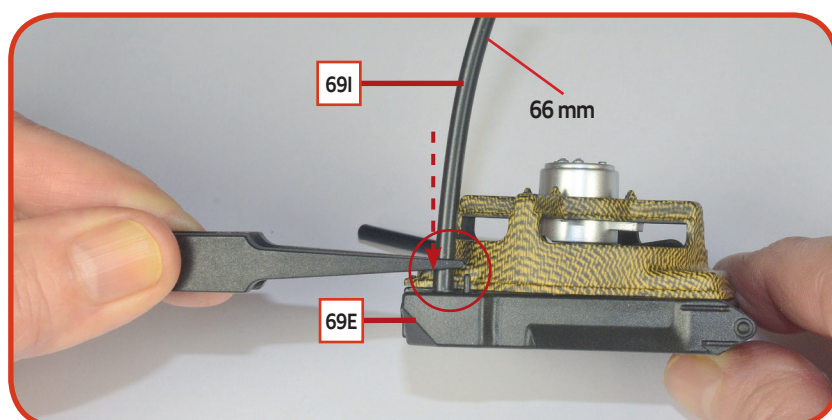


**03** Setzen Sie den Motor **69G** in die Öffnung in der Mitte des Lüftergehäuses **69F** ein und richten Sie die Teile wie gezeigt aus. Installieren Sie auch den Lüfter **69H** und befestigen Sie ihn mit einer **RP**-Schraube am Motor. Ziehen Sie die Schraube nicht ganz fest, damit sich der Lüfter problemlos drehen kann.

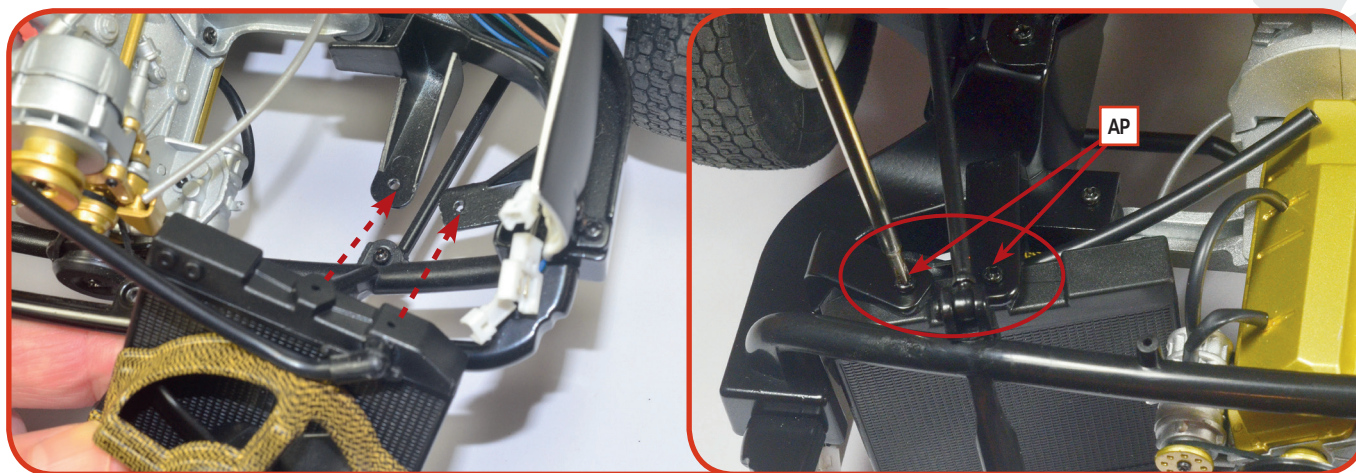
## BAUANLEITUNG



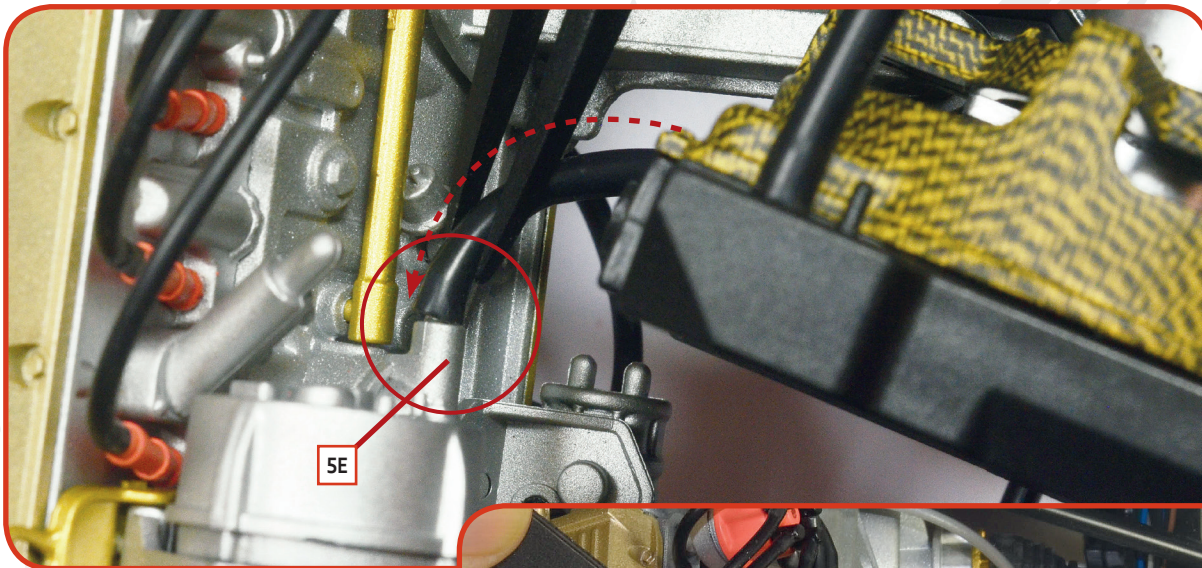
**04** Schneiden Sie ein 65 mm langes Segment vom Schlauch **69I** ab und befestigen Sie ein Ende am Stift des Verbindungsstücks **69B**. Montieren Sie dann das Lüftergehäuse **69F** an der Rückseite des Kühlers.



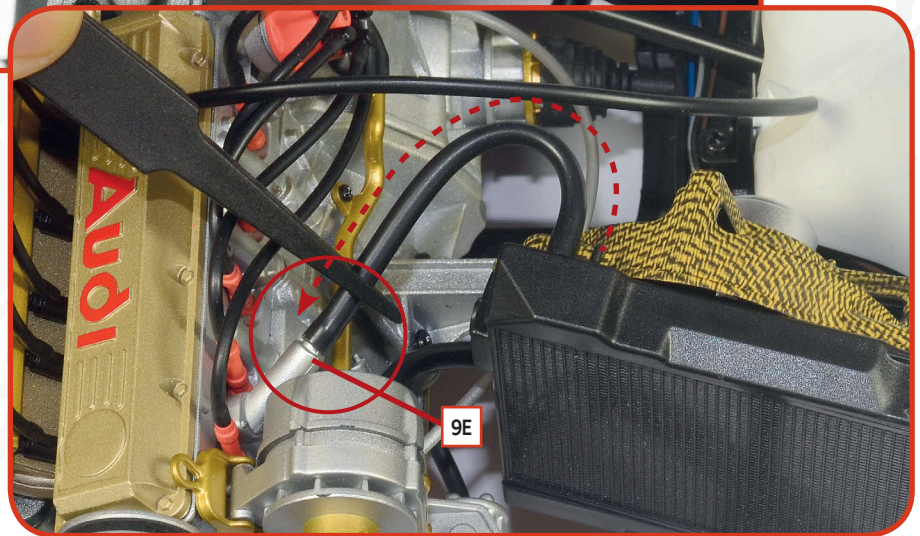
**05** Schneiden Sie ein 66 mm langes Segment vom Rest des Schlauchs **69I** ab und stecken Sie ein Ende auf den größeren Stift der Kühlerabdeckung **69E**.



**06** Nehmen Sie die Bodenplatte Ihres Modells wieder zur Hand. Installieren Sie den Kühler an der vorgesehenen Stelle im Motorraum, in der Nähe des linken Vorderrads. Befestigen Sie ihn mit zwei Schrauben vom Typ **AP** in den auf dem Foto markierten Löchern an der Unterseite der Baugruppe.



**07** Stecken Sie das freie Ende des Schlauchs, der von der Unterseite des Kühlers kommt, auf den Stift des Krümmers **5E**, der auf der linken Hälfte des Motorblocks installiert ist. Stecken Sie dann das freie Ende des Schlauchs der Kühlerabdeckung auf den Stift des Anschlussstücks **9E**, das aus dem linken Zylinderkopf herausragt.



## DAS ERGEBNIS

So sieht der Motorraum Ihres Modells am Ende dieser Bauphase aus, wobei die Spritzwand so positioniert ist, dass Sie sich das endgültige Ergebnis vorstellen können. Bewahren Sie die Stützstange 69] an einem sicheren Ort auf, bis Sie sie brauchen.

