

# Die Beiboote



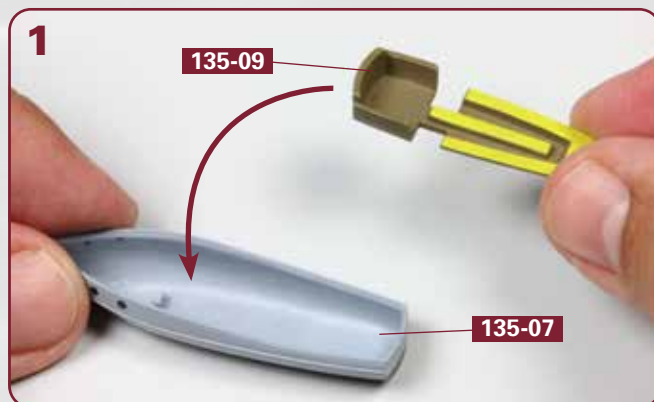
## Bauteile im Überblick

135-01: zwei Chefboote  
 135-02: zwei Decksteile  
 135-03: zwei Bodenteile  
 135-04: Motorjolle  
 135-05: Decksteil  
 135-06: Bodenteil  
 135-07: vier Verkehrsboote

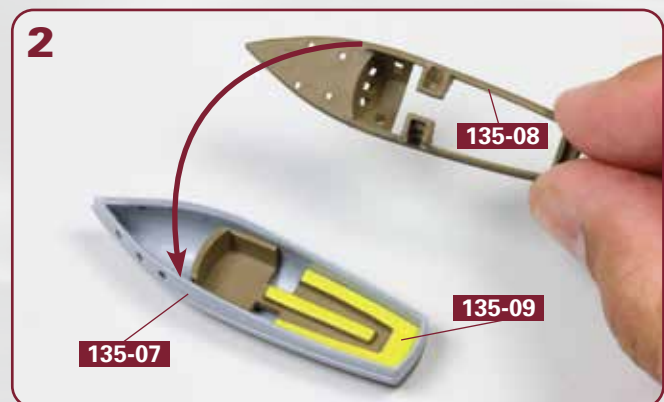
135-08: vier Decksteile  
 135-09: vier Bodenteile  
 135-10: drei Geländer  
 135-11: vier Einlagen (Duchten)  
 135-12: zwei Kutter und zwei Jollen  
 135-13: vier Poller und zwei Klampen  
 135-14: acht Poller

135-15: vier Rollenpoller  
 135-16: acht Sicherungsgeländer  
 135-17: sechs Sicherungsgeländer  
 135-18: zwei Relings (VIII)  
 135-19: zwei Relings (IX)

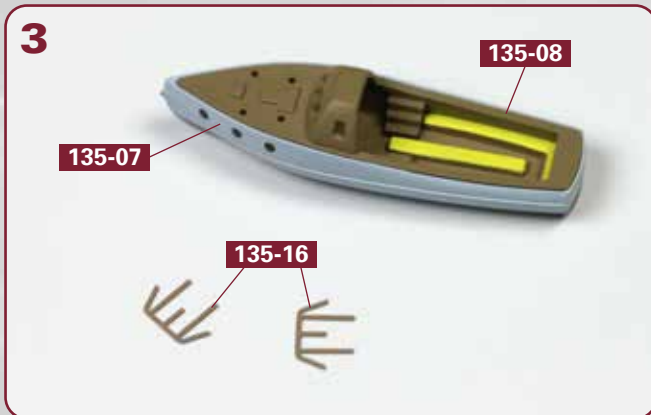
## SCHRITT 1: Zusammenbau der Beiboote



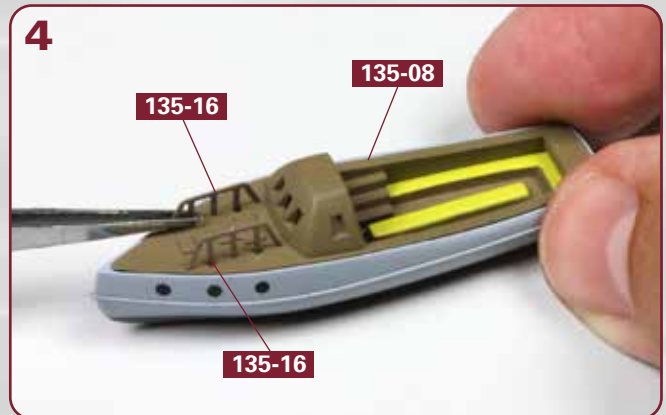
Nehmen Sie eins der Bodenteile **135-09** und setzen Sie es in eins der Verkehrsboote **135-07** ein, wie angedeutet.



Das Bodenteil **135-09** ist korrekt im Verkehrsboot **135-07** platziert. Nehmen Sie eins der Decksteile **135-08** und kleben Sie es am Boot fest.



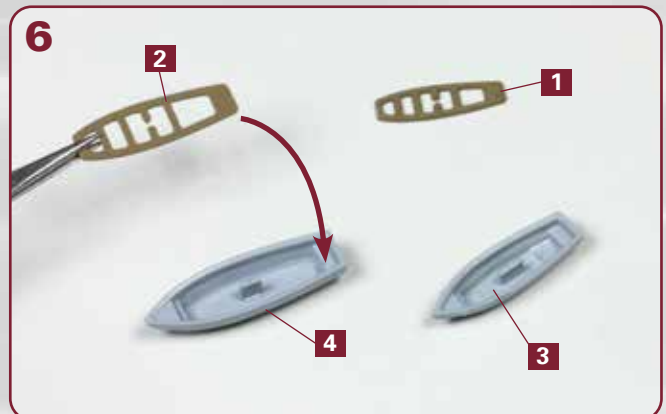
Das Decksteil **135-08** ist am Verkehrsboot **135-07** festgeklebt. Trennen Sie zwei der Sicherungsgeländer aus dem Rahmen **135-16** heraus.



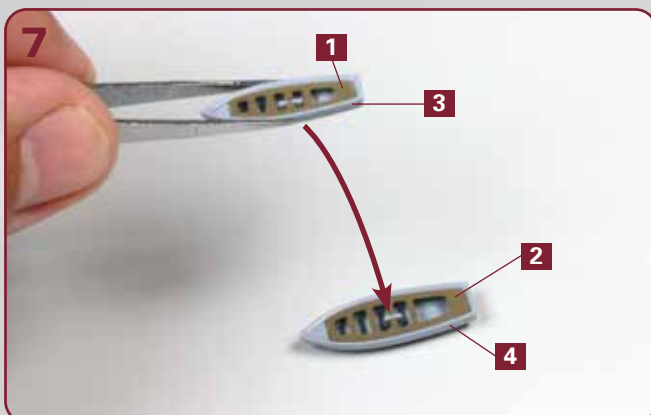
Kleben Sie die beiden Sicherungsgeländer **135-16** in den jeweils zwei Löchern des Decksteils **135-08** fest, wie abgebildet.



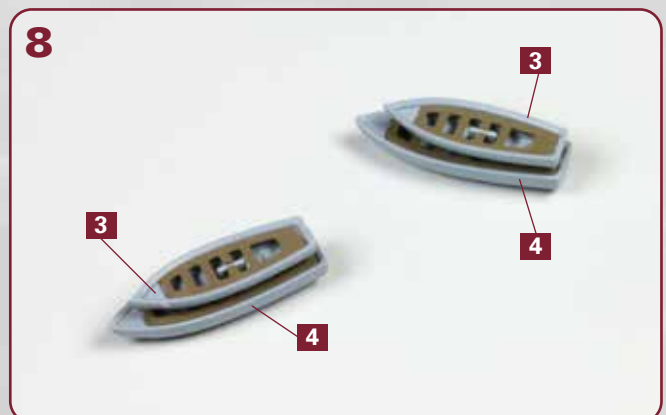
Wiederholen Sie alle bisherigen Schritte dieser Bauanleitung drei Mal: Es entstehen vier identische Verkehrsboote **135-07**, wie es das Foto zeigt.



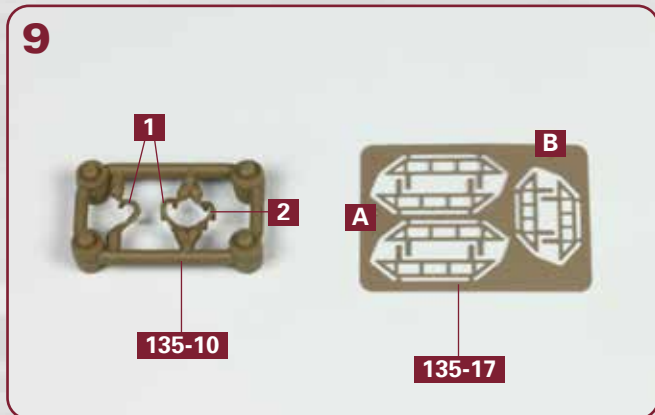
Trennen Sie jeweils eine Einlage **1** und **2** aus dem Rahmen **135-11** sowie eine Jolle **3** und einen Kutter **4** aus dem Rahmen **135-12**. Kleben Sie die Einlage **2** im Kutter **4** fest, wie angedeutet.



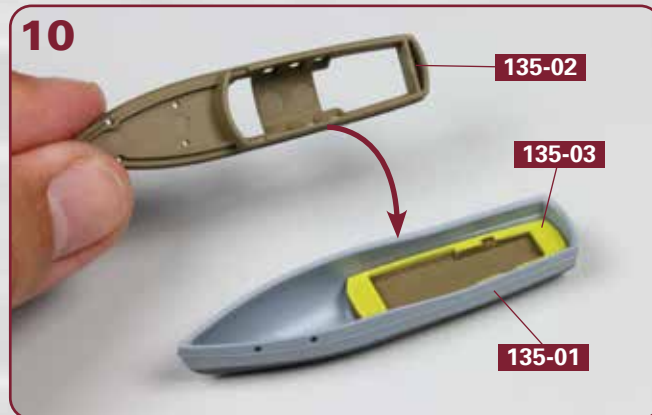
Die Einlage **1** wird in der Jolle **3** festgeklebt. Achten Sie darauf, dass die Auswurfmarken der Einlagen nach unten weisen. Kleben Sie die Jolle **3** auf dem Kutter **4** fest, wie angedeutet.



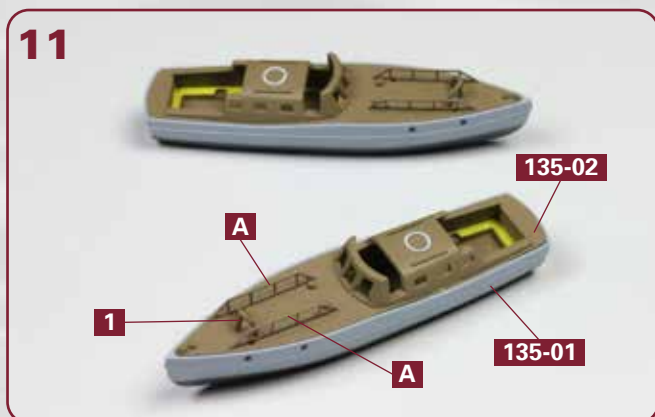
Wiederholen Sie die beiden letzten Schritte: Es entstehen zwei identische Jollen/Kutter-Paare **3/4**.



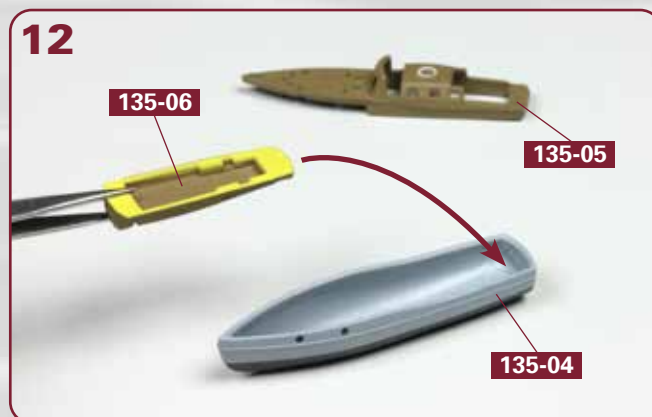
Das Foto zeigt die unterschiedlichen Geländertypen in den Rahmen **135-10** und **135-17**.



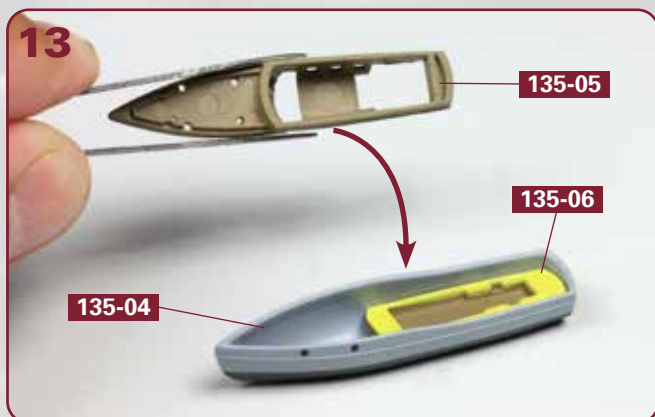
Nehmen Sie ein Bodenteil **135-03** und setzen Sie es in ein Chefboot **135-01**. Geben Sie Klebstoff auf die Kontaktstellen und befestigen Sie ein Decksteil **135-02** am Chefboot, wie angedeutet.



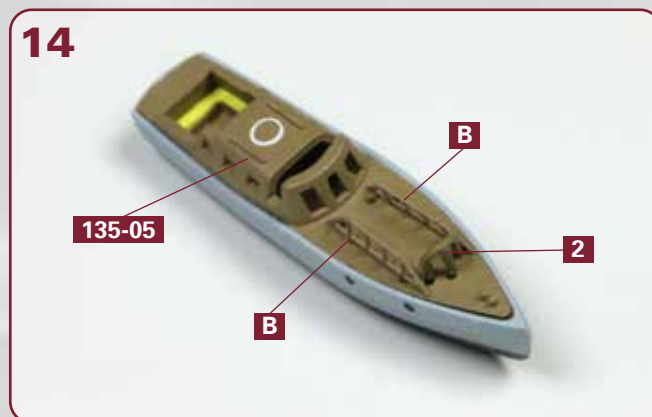
Vorne auf dem Decksteil **135-02** werden ein Geländer **1** (Rahmen **135-10**) sowie zwei Sicherungsgeländer **A** (Rahmen **135-17**) festgeklebt. Fertigen Sie ein identisches zweites Chefboot **135-01**.



Als Letztes ist die Motorjolle **135-04** an der Reihe. Setzen Sie das Bodenteil **135-06** in die Motorjolle ein und legen Sie das Decksteil **135-05** bereit.



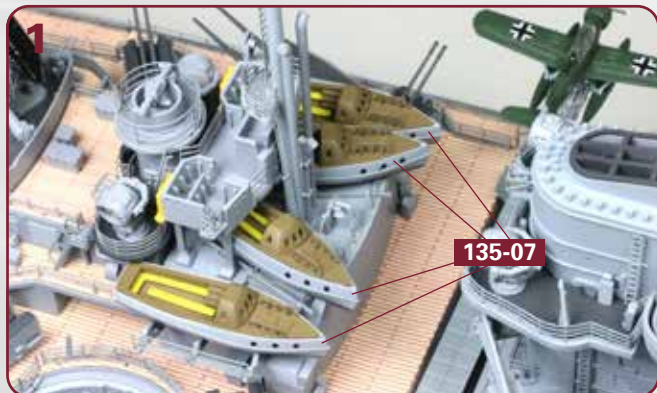
Das Bodenteil **135-06** ist in die Motorjolle **135-04** eingefügt. Geben Sie Klebstoff auf die Kontaktstellen und befestigen Sie das Decksteil **135-05** an der Motorjolle, wie es der Pfeil andeutet.



Vorne auf dem Decksteil **135-05** werden ein Geländer **2** (Rahmen **135-10**) sowie zwei Sicherungsgeländer **B** (Rahmen **135-17**) festgeklebt.



## SCHRITT 2: Platzieren der Beiboote



Die vier Verkehrsboote **135-07** werden, wie abgebildet, auf die Bootshalterungen gesetzt, die sich auf dem Zentralhangar befinden.



Neben dem Schornstein werden auf dem Dach des Backbordhangars die beiden Jollen/Kutter-Paare **3/4** aufgesetzt.

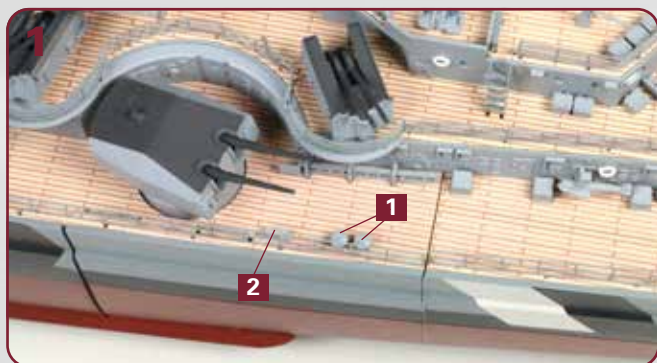


Auf den äußeren Halterungen des Backbordhangars wird eins der beiden Chefboote **135-01** platziert.

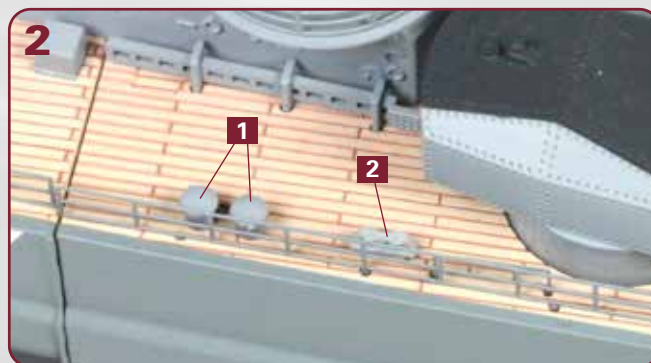


Das zweite Chefboot **135-01** und die Motorjolle **135-04** gehören auf den Steuerbordhangar.

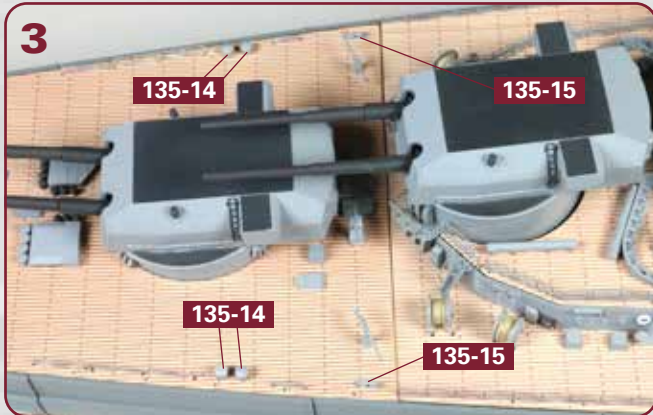
## SCHRITT 3: Poller, Klampen und Relings



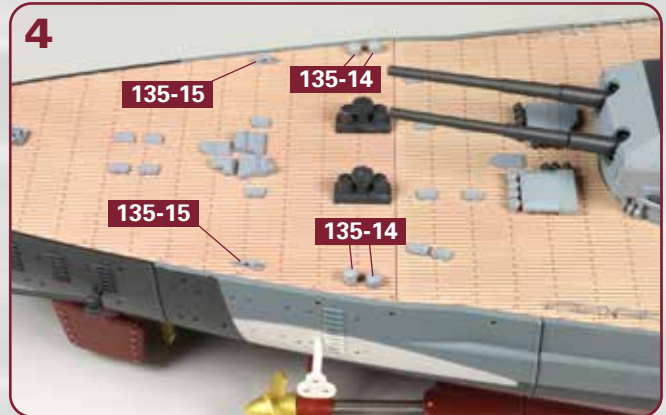
Weiter geht es mit den Teilen aus dem Rahmen **135-13**: Zwei Poller **1** und eine Klampe **2** werden auf der Backbordseite neben dem achtersten MA-Turm festgeklebt.



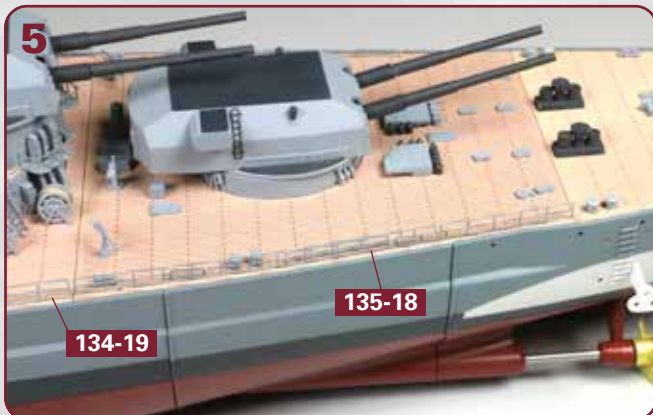
Gegenüber, auf der Steuerbordseite, werden die übrigen zwei Poller **1** und die zweite Klampe **2** aus dem Rahmen **135-13** angebracht.



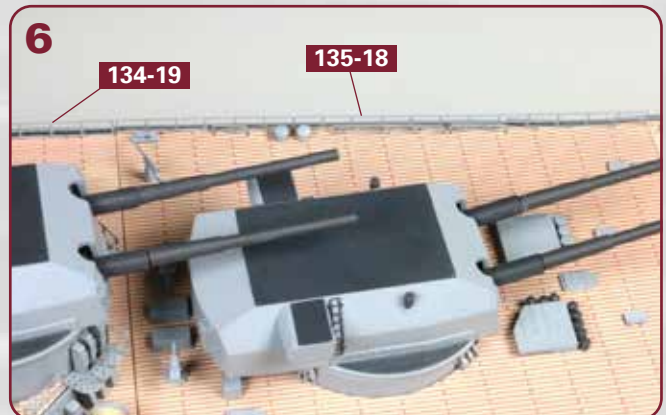
**3**  
Trennen Sie vier Poller aus dem Rahmen **135-14** und zwei Rollenpoller aus dem Rahmen **135-15**. Sie werden auf Höhe des vierten SA-Turms auf beiden Oberdecksseiten festgeklebt, wie abgebildet.



**4**  
Die vier übrigen Poller **135-14** und die beiden übrigen Rollenpoller **135-15** gehören beidseits des Oberdecks auf das Achterschiff.



**5**  
Die erste Reling **135-18** setzt die Reling **134-19** auf der Backbordseite fort. Die Relingseite, die sich im Rahmen neben der eingravierten römischen 8 (VIII) befunden hat, weist, wie immer, in Richtung Bug.



**6**  
Die zweite Reling **135-18** setzt die Reling **134-19** auf der Steuerbordseite fort, wie abgebildet.



**7**  
Auf beiden Seiten des Achterdecks werden die zwei Relings **135-19** festgeklebt. Die „IX-Seite“ weist jeweils in Richtung Bug.



**FERTIG!**

**Das Bauergebnis dieser Ausgabe:**  
Die Beiboote sind zusammengefügt und am Modell aufgesetzt; die Oberdecksreling ist komplettiert.