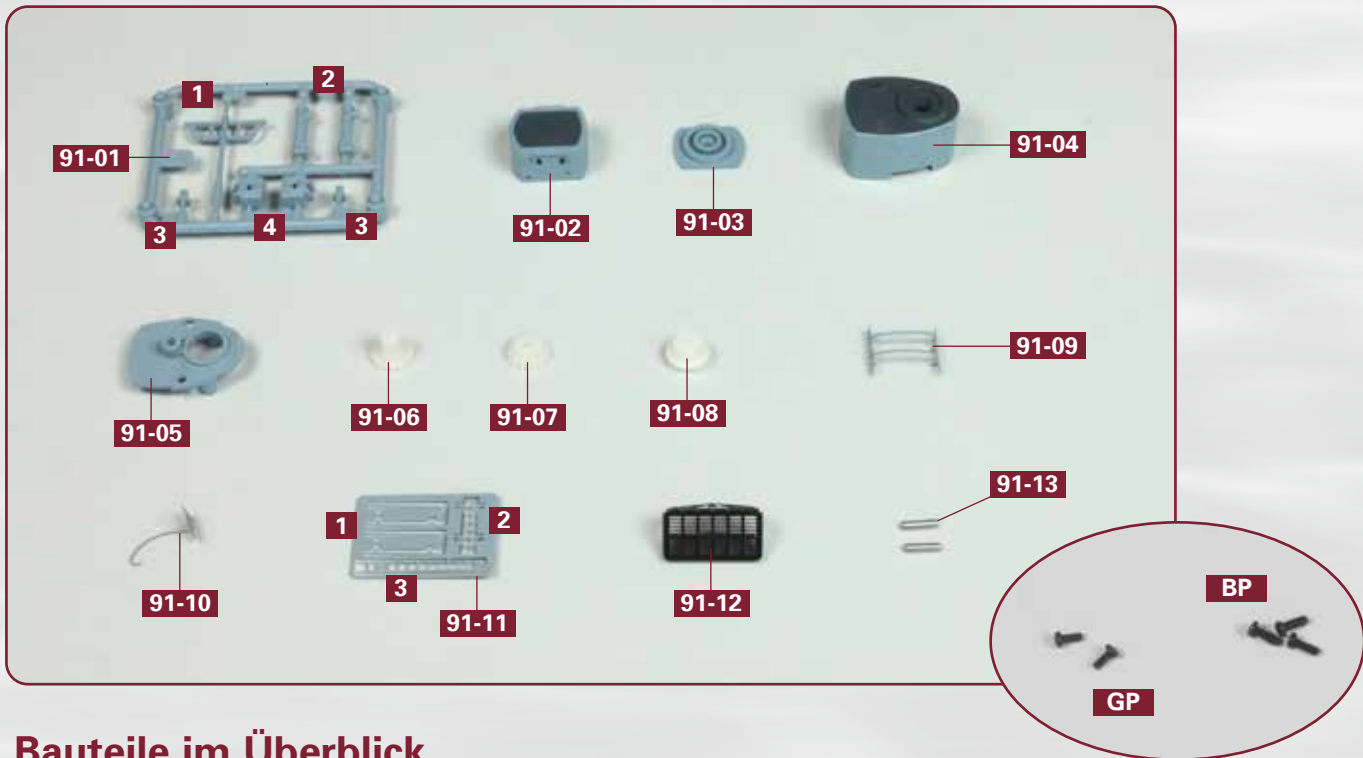


Der achtere Leitstand



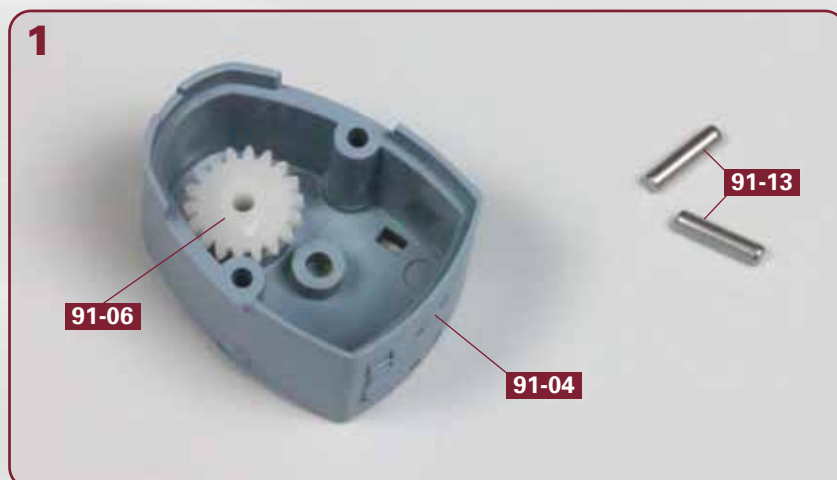
Bauteile im Überblick

91-01: Kleinteile für die Drehhaube
und den Leitstand
91-02: achtere E-Mess-Drehhaube
91-03: Basis der Drehhaube
91-04: achterer Leitstand
91-05: Bodenplatte
91-06: Zahnrad

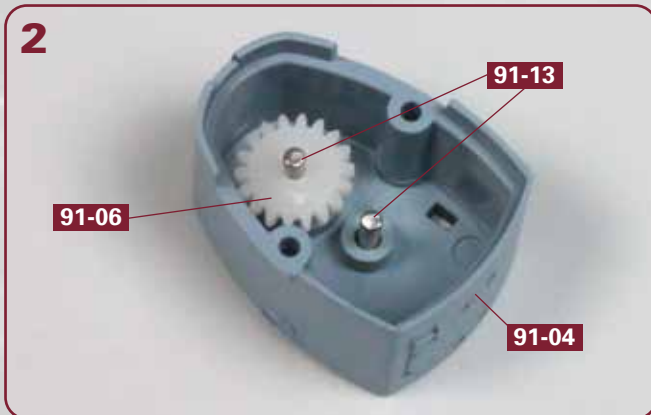
91-07: Zahnrad
91-08: Zahnrad
91-09: Leiterteil
91-10: Kühlschlange
91-11: Rahmen und Leitern
91-12: Funkmessgerät
91-13: zwei Wellen

- drei Schrauben BP (2 x 5 mm)
- zwei Schrauben GP (1,7 x 4 mm)

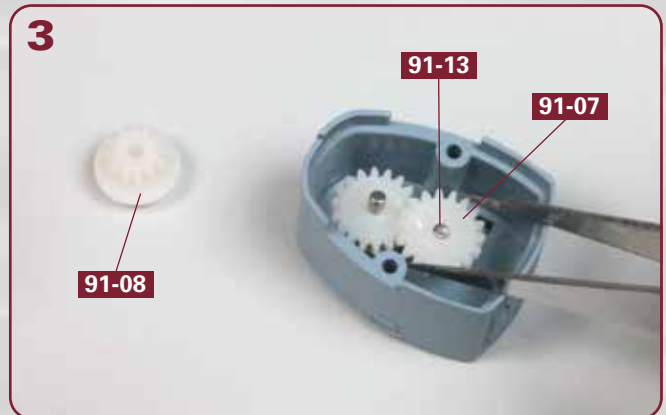
SCHRITT 1: Einbau von Motor und Getriebe im achteren Leitstand



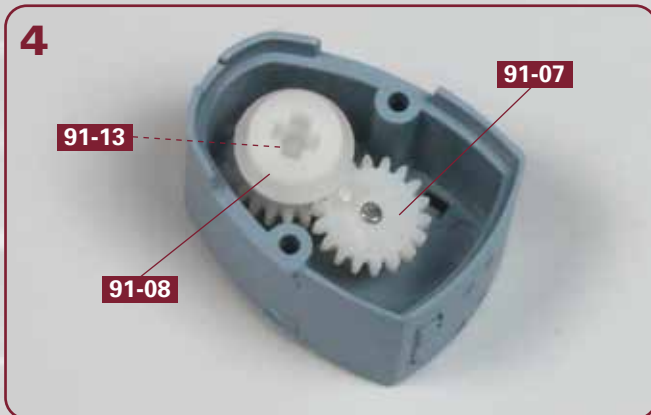
Platzieren Sie den achteren Leitstand **91-04** verkehrt herum auf Ihrer Arbeitsplatte. Setzen Sie das Zahnrad **91-06** an der abgebildeten Stelle in den Leitstand ein. Legen Sie die beiden Wellen **91-13** bereit.



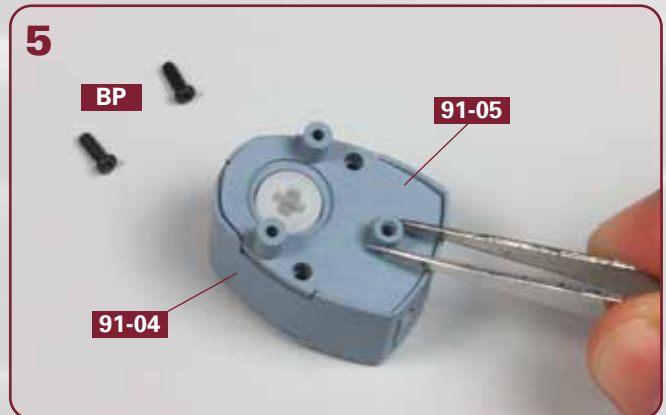
Fügen Sie jeweils eine Welle **91-13** in die Bohrung des Zahnrads **91-06** und des achteren Leitstands **91-04** ein.



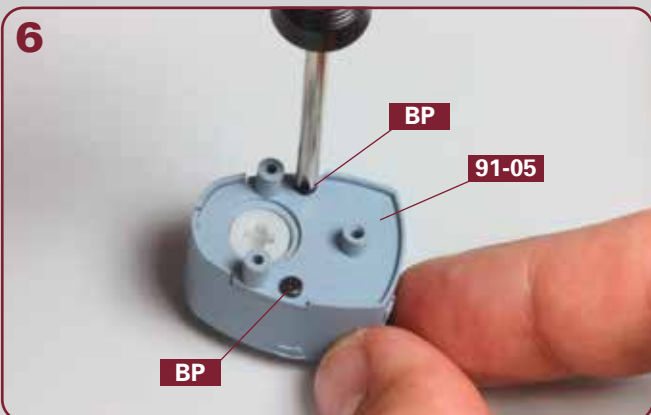
Platzieren Sie das Zahnrad **91-07** auf der im Bild rechten Welle **91-13**. Achten Sie dabei auf die Ausrichtung des Zahnrads. Legen Sie das Zahnrad **91-08** auf Ihrer Arbeitsplatte bereit.



Setzen Sie das Zahnrad **91-08** auf die (im Bild verdeckte) linke Welle **91-13**. Achten Sie dabei wieder auf die Ausrichtung des Zahnrads. Seine Ritzel greifen in die Ritzel des Zahnrads **91-07**.



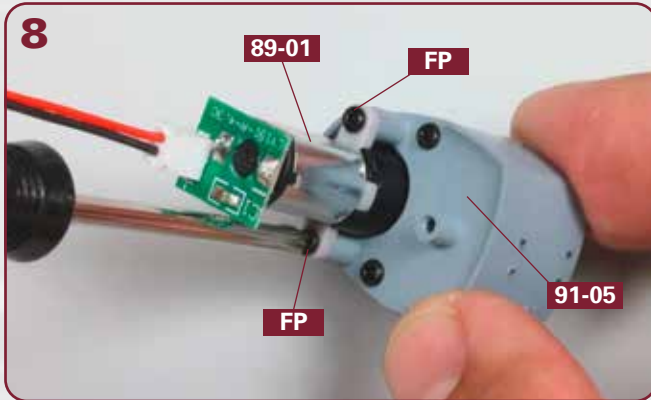
Setzen Sie die Bodenplatte **91-05** auf den achteren Leitstand **91-04**. Legen Sie zwei Schrauben **BP** auf Ihrer Arbeitsplatte bereit.



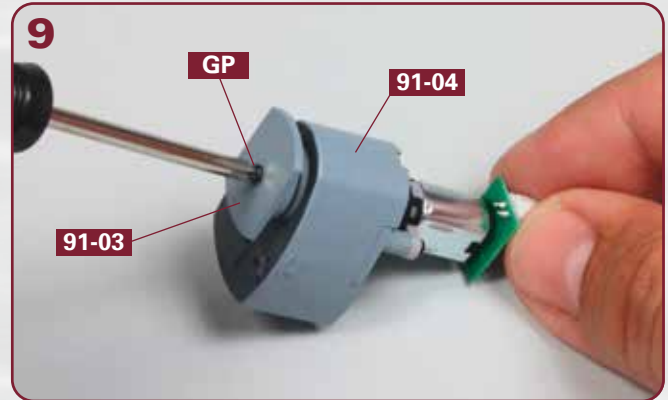
Befestigen Sie die Bodenplatte **91-05** mit den beiden Schrauben **BP** am achteren Leitstand.



Setzen Sie den Motor **89-01** so an der Bodenplatte **91-05** auf, dass die Motorwelle in die Aufnahme des Zahnrads **91-08** (nicht im Bild) greift.

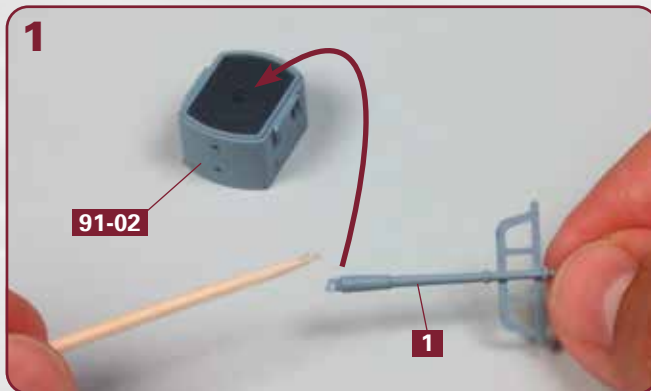


Befestigen Sie den Motor **89-01** mit zwei Schrauben **FP** (aus der Ausgabe 89) an der Bodenplatte **91-05**.

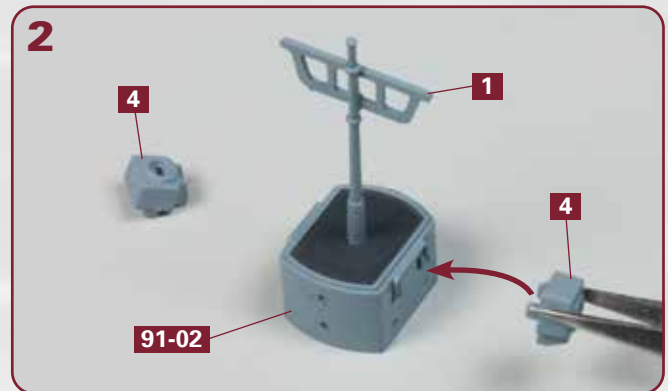


Drehen Sie den Leitstand **91-04** um. Setzen Sie die Basis **91-03** auf das Dach des Leitstands und befestigen Sie sie mit einer Schraube **GP**.

SCHRITT 2: Zusammenbau der achteren E-Mess-Drehhaube



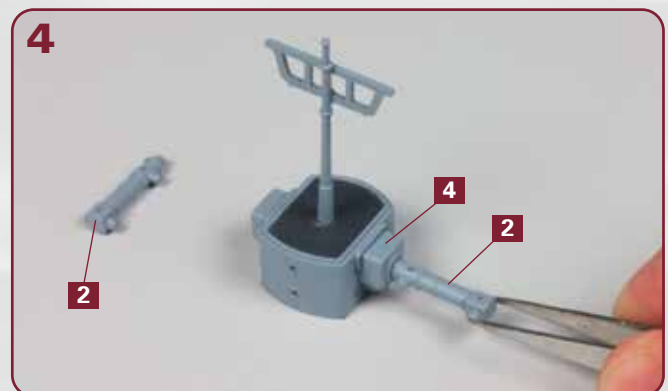
Legen Sie die achtere E-Mess-Drehhaube **91-02** auf Ihrer Arbeitsplatte bereit. Trennen Sie den achteren Mast **1** aus dem Rahmen **91-01** und geben Sie etwas Klebstoff auf den Zapfen am Mastfuß.



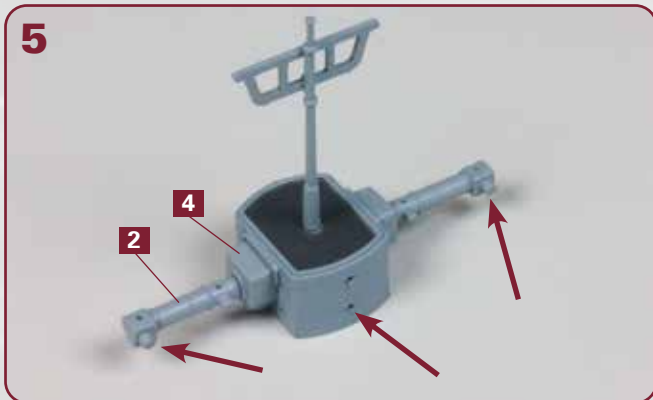
Kleben Sie den Mast **1** an der Drehhaube **91-02** fest. Trennen Sie die beiden Seitenteile **4** aus dem Rahmen **91-01**. Nehmen Sie eins der Seitenteile und geben Sie Klebstoff auf seine zwei Zapfen.



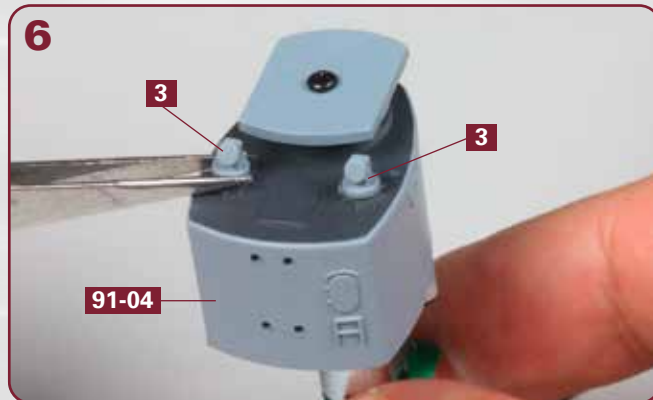
Kleben Sie die beiden Seitenteile **4** an der Drehhaube **91-02** fest, wie abgebildet.



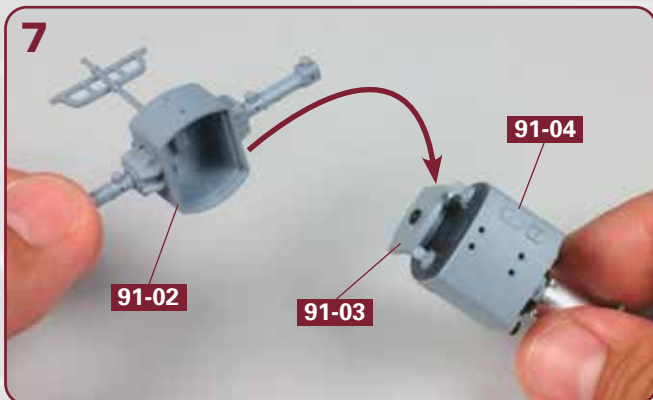
Trennen Sie die beiden E-Mess-Basisgeräte **2** aus dem Rahmen **91-01**. Kleben Sie das erste Teil **2** am ersten Teil **4** fest, wie abgebildet.



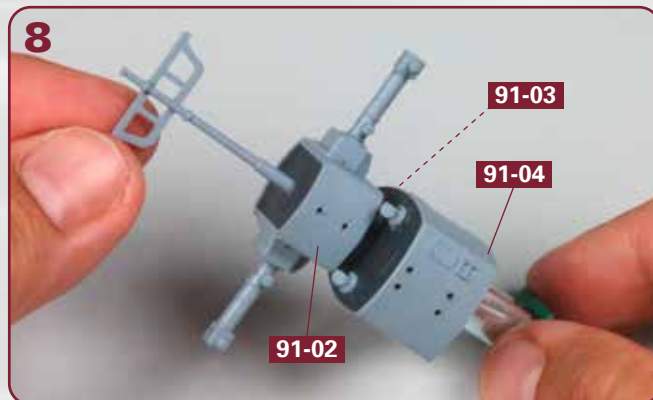
5
Kleben Sie das zweite Teil **2** am zweiten Teil **4** fest. Achten Sie darauf, dass die Teile **2** richtig herum montiert sind: Ihre Zapfen weisen in die Richtung der zwei Löcher in der Drehhaube (Pfeile).



6
Trennen Sie die beiden Teile **3** aus dem Rahmen **91-01**. Kleben Sie sie auf dem Dach des Leitstands **91-04** fest. Achten Sie auf die Ausrichtung der Teile **3**, wie abgebildet.

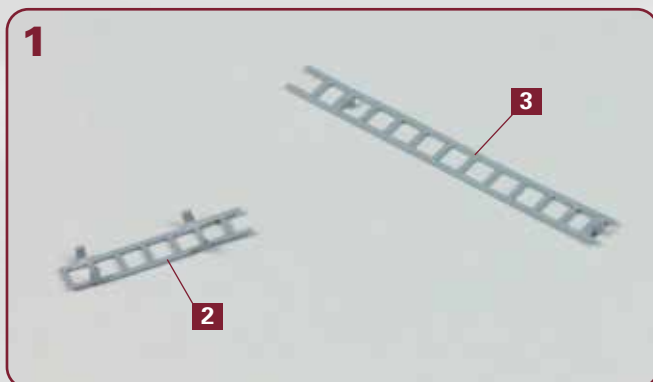


7
Geben Sie etwas Klebstoff auf den unteren Rand der Drehhaube **91-02** und führen Sie ihn zur Basis **91-03**, wie angedeutet.



8
Kleben Sie die Drehhaube **91-02** auf der (jetzt verdeckten) Basis **91-03** fest, um sie somit mit dem Leitstand **91-04** zu verbinden.

SCHRITT 3: Metallteile für die Drehhaube und den Leitstand



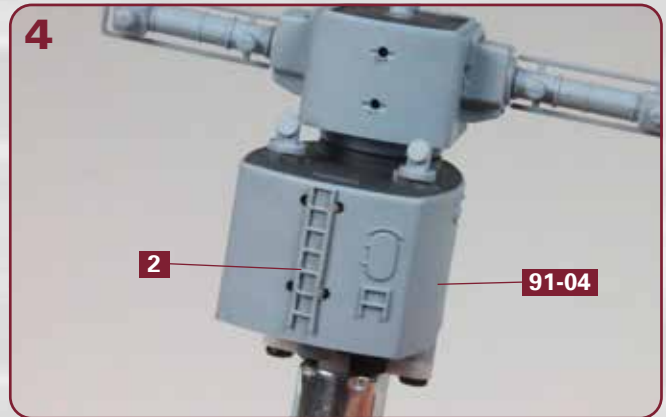
1
Trennen Sie die Leitern **2** und **3** aus dem Rahmen **91-11** und biegen Sie ihre „Füßchen“ senkrecht nach oben, wie abgebildet.



2
Die beiden Rahmen **1** (aus dem Rahmen **91-11**) werden ganz vorsichtig an den beiden E-Mess-Basisgeräten festgeklebt, wie es das Foto zeigt.



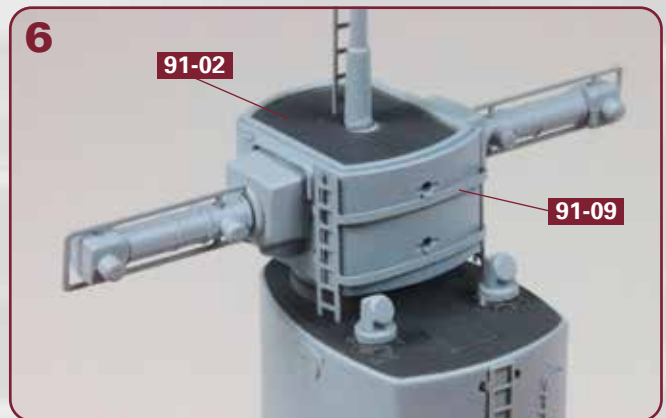
An der Vorderseite des achteren Masts wird die Leiter **3** festgeklebt.



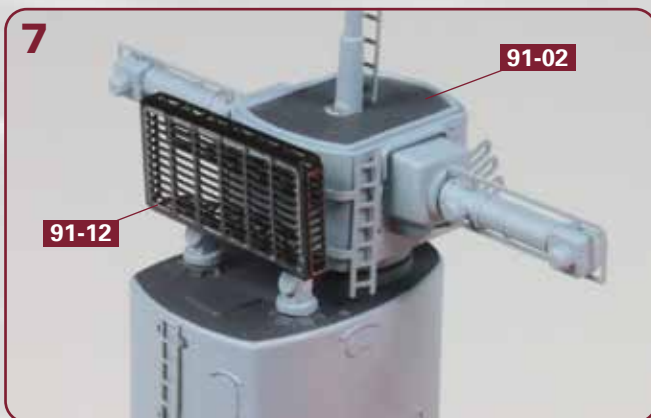
An der Rückseite des Leitstands **91-04** wird die Leiter **2** festgeklebt.



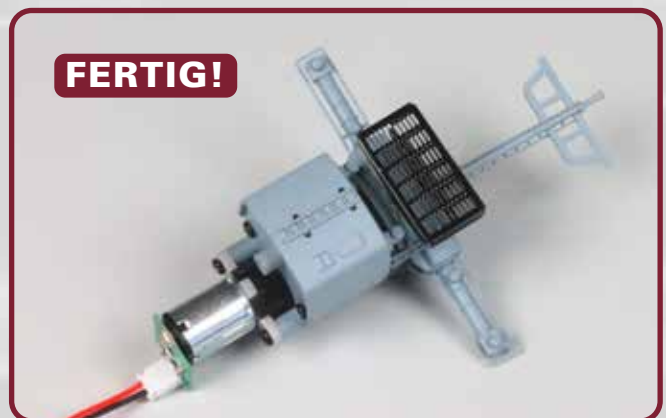
Die Kühlschlange **91-10** gehört an die Vorderseite der Drehhaube **91-02**: Ihre abgewinkelten Enden werden in den Löchern der Drehhaube festgeklebt.



Das Leiterteil **91-09** wird an der Rückseite der Drehhaube **91-02** festgeklebt: Fügen Sie die Zapfen der Leitern in die entsprechenden Löcher der Drehhaube ein.



Das Funkmessgerät **91-12** wird in den beiden mittleren Löchern an der Rückseite der Drehhaube **91-02** festgeklebt. Achten Sie auf die Ausrichtung des Funkmessgeräts.



Das Bauergebnis dieser Ausgabe:
Der achtere Leitstand hat ein Getriebe erhalten und wurde mit einem Motor verbunden. Die Drehhaube wurde mit diversen Kleinteilen versehen und am Leitstand angebracht.