



DAS VORDERE C-DECK

BAUTEILE IM ÜBERBLICK

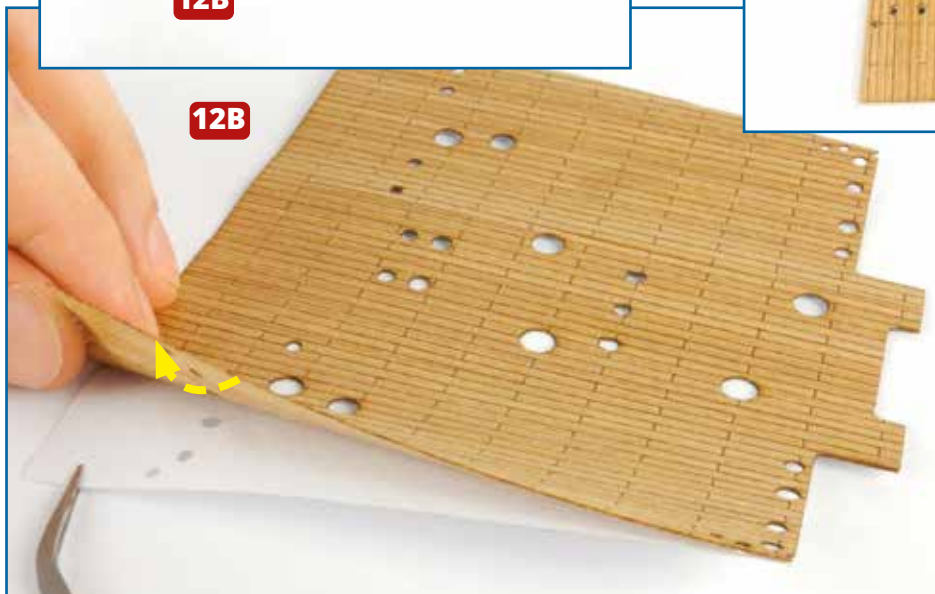
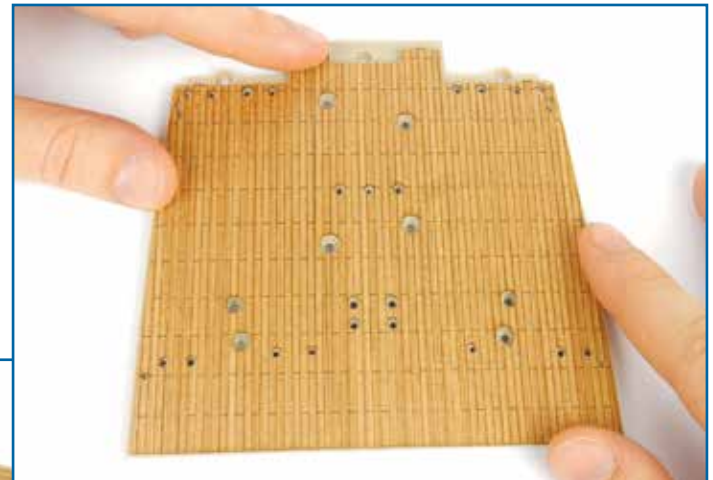
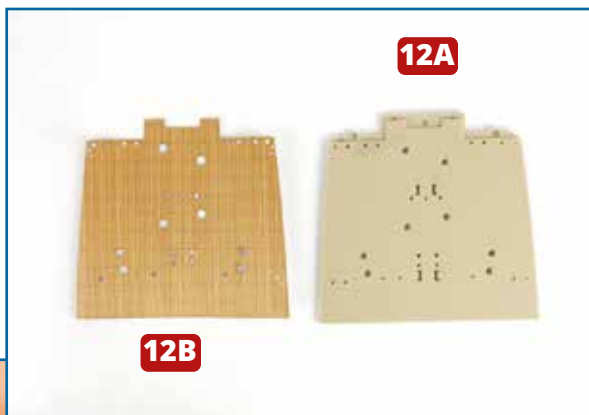
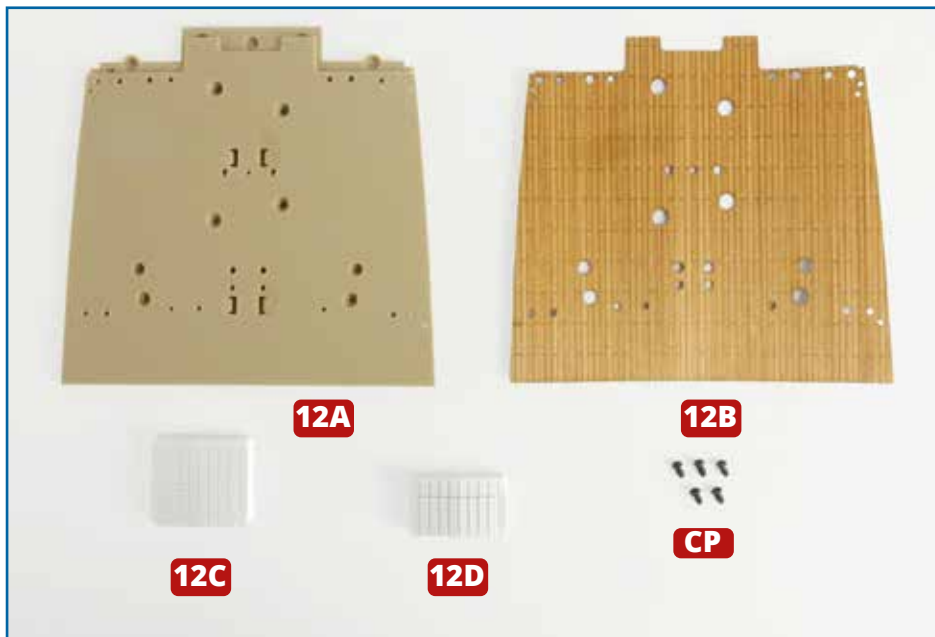
12A Vorderes C-Deck

12B Hölzerner Decksbelag

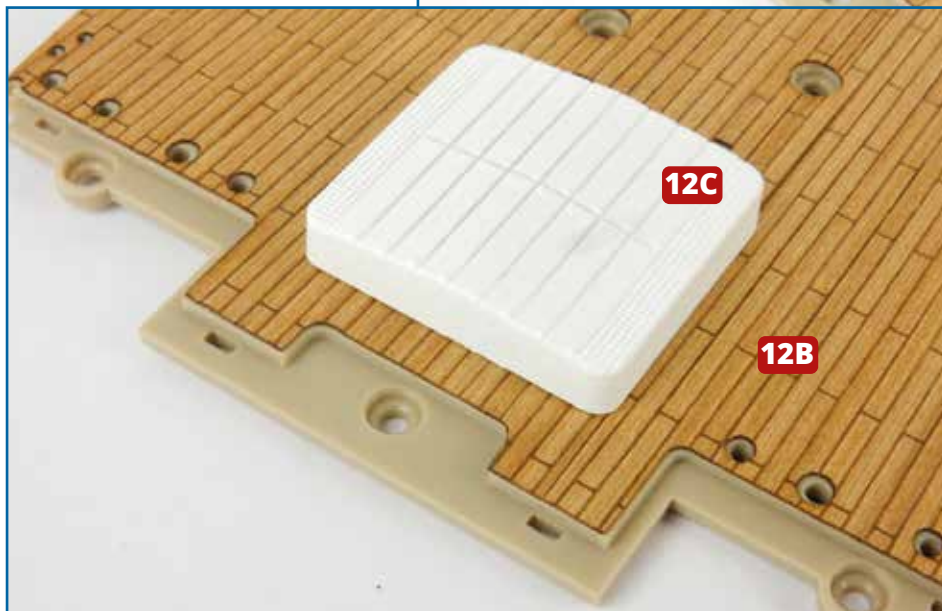
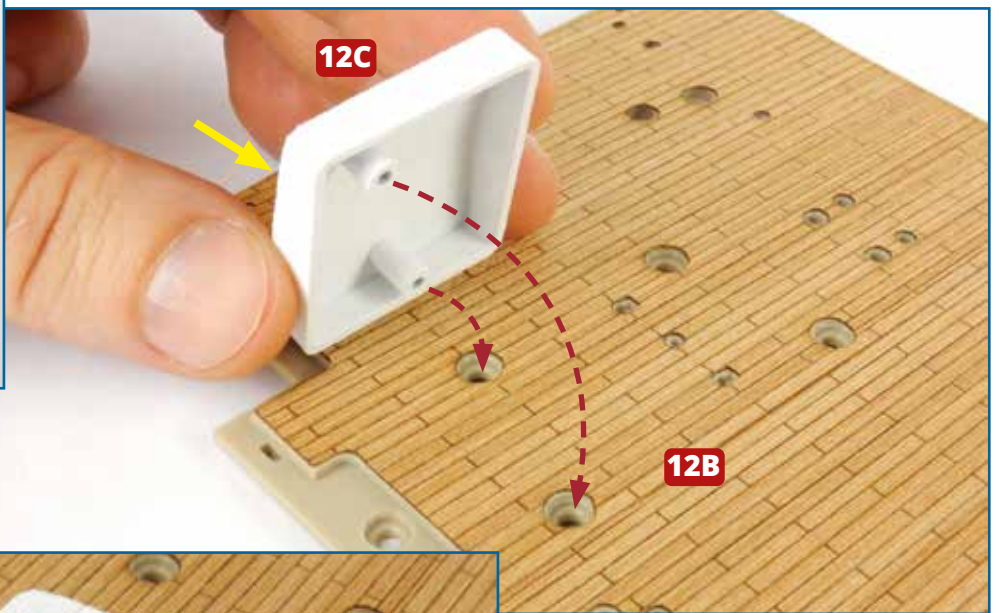
12C Große Ladeluke

12D Kleine Ladeluke

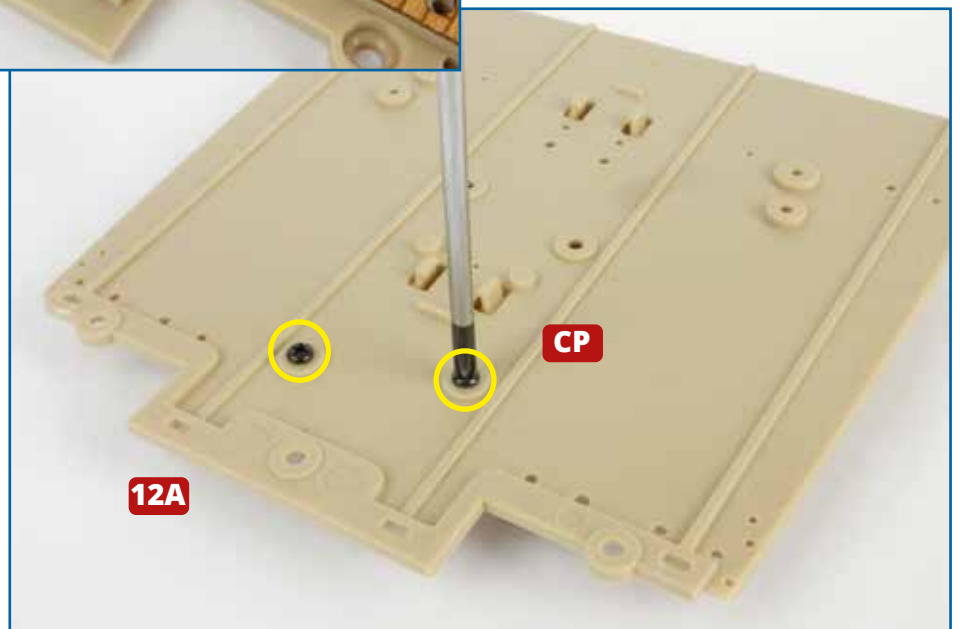
CP Fünf Schrauben
(eine als Ersatz)

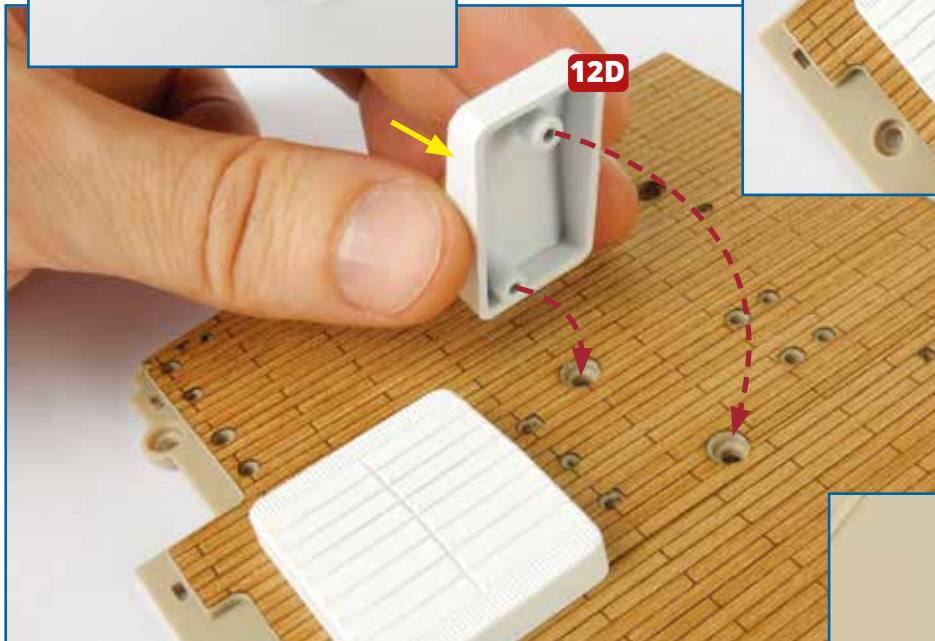


1 Richten Sie den hölzernen Decksbelag **12B** und das vordere C-Deck **12A** so aus, wie oben links gezeigt. Ziehen Sie ganz vorsichtig die Schutzfolie vom Decksbelag ab (links). Achten Sie beim Verlegen des Decksbelags auf dem Deck darauf, dass alle Schraubenlöcher und Bohrungen beider Teile fluchten (oben). Glätten Sie gegebenenfalls auftretende Unebenheiten sofort mit einem weichen Tuch.

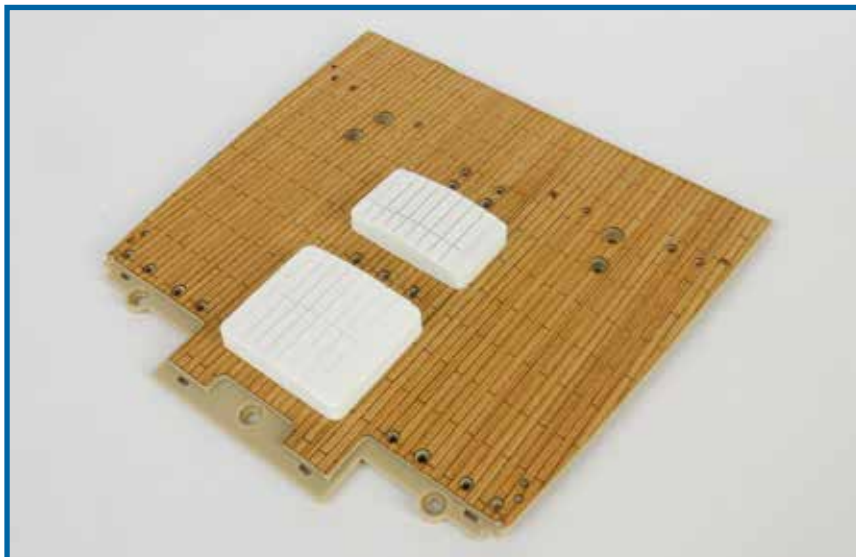
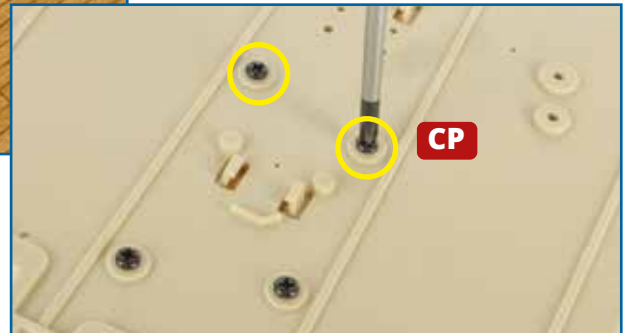


2 Nehmen Sie die größere Ladeluke **12C**. Ihre flachere Seite, auf die der gelbe Pfeil zeigt, weist zur Vorderkante des Decks. Setzen Sie die Luke so auf den Decksbelag **12B**, dass ihre Schraubenaufnahmen in den Bohrungen des Decks Platz finden. Fixieren Sie die Luke mit zwei Schrauben **CP**, die Sie von unten in das Deck **12A** eindrehen (unten).





3 Die flachere Seite der kleinen Ladeluke **12D** weist ebenfalls nach vorne (links, Pfeil). Setzen Sie die Luke auf und befestigen Sie auch sie mit zwei von unten in das Deck eingedrehten Schrauben **CP** (unten).



Das Bauergebnis

Der Decksbelag ist auf dem vorderen C-Deck verlegt, die beiden Ladeluken sind mit dem Deck verschraubt.